



T.C.  
BARTIN VALİLİĞİ  
İl Millî Eğitim Müdürlüğü



Sayı : E-64441482-020-111372337

06.08.2024

Konu : 2024-2028 Stratejik Planları (3.Kısım)

VALİLİK MAKAMINA

İlgi : a) 24.12.2003 tarih ve 5018 sayılı Kamu Mali Yönetimi ve Kontrol Kanunu.  
b) 06.10.2022 tarihli ve 2022/21 sayılı Stratejik Plan Hazırlık Çalışmaları Genelgesi.

Kalkınma Planları ve programlarında yer alan politika ve hedefler doğrultusunda kamu kaynaklarının etkili, ekonomik ve verimli bir şekilde elde edilmesi ve kullanılmasını, hesap verebilirliğini ve mali saydamlığı sağlamak üzere kamu mali yönetiminin yapısını ve işleyişini, raporlanmasını ve mali kontrol düzenlemek amacıyla çıkarılan 5018 sayılı ilgi (a) Kamu Mali Yönetimi ve Kontrol Kanunu'nun 9. Maddesinde "Kamu idareleri; kalkınma planları, programlar, ilgili mevzuat ve benimsedikleri temel ilkeler çerçevesinde geleceğe ilişkin misyon ve vizyonlarını oluşturmak, stratejik amaçlar ve ölçülebilir hedefler saptamak, performanslarını önceden belirlemiş olan göstergeler doğrultusunda ölçmek ve bu sürecin izleme ve değerlendirmesini yapmak amacıyla katılımcı yöntemlerle stratejik planlar hazırlarlar" denildiğinden, Millî Eğitim Bakanlığı Strateji Geliştirme Dairesi Başkanlığının ilgi (b) Genelgesi (2022/21) ile başlanılan Bakanlığımızın ve Müdürlüğümüzün 2024-2028 yıllarını kapsayacak olan stratejik planlarının onay süreçleri tamamlanarak yürürlüğe girmiştir.

Müdürlüğümüze bağlı okul ve kurumlarımızdan (3.Kısım) 2024-2028 Stratejik Planları Müdürlüğümüzce uygun bulunanların listesi ve ilgili okullara ait Stratejik Planlar yazımız ekinde gönderilmiş olup;

Makamlarınızca da uygun görülmesi halinde Olurlarınıza arz ederim.

Ramazan AŞCI  
İl Millî Eğitim Müdürü

OLUR  
Hasan Hüseyin UZAN  
Vali V.

Ek : Ek Listesi (21 Adet)

Bu belge, güvenli elektronik imza ile imzalanmıştır.

Doğrulama Kodu: 443D67D1-7302-4EC7-822C-63902A28C6E6

Doğrulama Adresi: <https://www.turkiye.gov.tr/meb-ebys>

GÖLBUCAĞI MAH. GAZHANE CAD. NO: 6/3 MERKEZ / BARTIN

Bilgi için: Merve Nur ÇAKIR

Keş Adresi: [meb@hs01.kep.tr](mailto:meb@hs01.kep.tr)

Büro Personeli



## EK LİSTESİ

- 1 - 15 TEMMUZ ŞEHİTLER İLKOKULU STRATEJİK PLANI (81 Sayfa)
- 2 - AĞDACI İLKOKULU STRATEJİK PLANI (77 Sayfa)
- 3 - AHMETLER İLKOKULU STRATEJİK PLANI (60 Sayfa)
- 4 - AKAĞAÇ YUKARI İLKOKULU STRATEJİK PLANI (60 Sayfa)
- 5 - AKBAŞ İLKOKULU STRATEJİK PLANI (68 Sayfa)
- 6 - AKÇALI İLKOKULU STRATEJİK PLANI (47 Sayfa)
- 7 - AKPINAR İLKOKULU STRATEJİK PLANI (55 Sayfa)
- 8 - ATATÜRK İLKOKULU STRATEJİK PLANI (69 Sayfa)
- 9 - BAKRAÇBOZ İLKOKULU STRATEJİK PLANI (68 Sayfa)
- 10 - BEDİL İLKOKULU STRATEJİK PLANI (63 Sayfa)
- 11 - BUDAKDÜZÜ İLKOKULU STRATEJİK PLANI (68 Sayfa)
- 12 - ÇAYDÜZÜ İLKOKULU STRATEJİK PLANI (54 Sayfa)
- 13 - ESENYURT ŞEHİT AHMET POYRAZ İLKOKULU STRATEJİK PLANI (78 Sayfa)
- 14 - GERİŞ İLKOKULU STRATEJİK PLANI (54 Sayfa)
- 15 - GERİŞKATIRCI İLKOKULU STRATEJİK PLANI (58 Sayfa)
- 16 - GÖZPINAR İLKOKULU STRATEJİK PLANI (40 Sayfa)
- 17 - HACIOSMANOĞLU İLKOKULU STRATEJİK PLANI (77 Sayfa)
- 18 - HASANEFENDİ İLKOKULU STRATEJİK PLANI (35 Sayfa)
- 19 - HASANKADI İLKOKULU STRATEJİK PLANI (67 Sayfa)
- 20 - HIDIRLAR İLKOKULU STRATEJİK PLANI (68 Sayfa)
- 21 - İSTİKLAL İLKOKULU STRATEJİK PLANI (72 Sayfa)

Bu belge, güvenli elektronik imza ile imzalanmıştır.

Doğrulama Kodu: 443D67D1-7302-4EC7-822C-63902A28C6E6

Doğrulama Adresi: <https://www.turkiye.gov.tr/meb-ebys>

GÖLBUCAĞI MAH. GAZHANE CAD. NO: 6/3 MERKEZ / BARTIN

Kep Adresi: [meb@hs01.kep.tr](mailto:meb@hs01.kep.tr)

Bilgi için: Merve Nur ÇAKIR  
Büro Personeli





**T.C.  
BARTIN VALİLİĞİ  
HACIOSMANOĞLU İLKOKULU  
MÜDÜRLÜĞÜ**



**2024-2028  
STRATEJİK PLANI**

Bartın-2024

**T.C.**  
**BARTIN VALİLİĞİ**  
**HACIOSMANOĞLU İLKOKULU**  
**MÜDÜRLÜĞÜ**

2024-2028  
STRATEJİK PLANI

**DURUM ANALİZİ RAPORU**



*Okul genç beyinlere; insanlığa hürmeti, millet ve memleket sevgisini, şerefi, bağımsızlığı öğretir. Bağımsızlık tehlikeye düştüğü zaman onu kurtarmak için takip edilecek en uygun, en güvenli yolu öğretir. Memleket ve milleti kurtarmaya çalışanların aynı zamanda mesleklerinde birer namuslu uzman ve birer bilgin olmaları lazımdır. Bunu sağlayan okuldur.*

*Mustafa Kemal ATATÜRK*



İçinde bulunduğumuz çağda insanların ve kurumların ilgi ve ihtiyaçları çeşitlenmekte ve değişmektedir.

Bu farklılaşmayı dikkate almayan kurumların hedeflerine ulaşması mümkün görülmemektedir. Bu farklılaşma kurumları yönetme ile kurumların yönetilme biçimlerini de değiştirmektedir. Yönetimler hizmet verdiği paydaşların ihtiyaç ve isteklerini dikkate alıp, mevcut potansiyeli de tespit ederek yönetme planlamasını yapmak, aralıklı olarak da bu planlamanın gerçekleştirilme oranlarını, paydaşlarına uygulayacağı memnuniyet anketleri ile öz değerlendirme planlamasının uygulama başarısını belirlemek, başarısız görülen noktalarda gerekli çalışmalarını yaparak başarısız oldukları alanları geliştirmek zorundadır.

Bu nedenle okulumuz özverili bir şekilde, gelecekte uygulayacağı çalışmalarını, paydaşların öneri ve isteklerini de dikkate alarak 2024-2028 “Stratejik Planı” nı oluşturmuştur. Bu Stratejik Planlamanın oluşturulmasında emeği geçen tüm mesai arkadaşlarıma teşekkür ederim.

**Şenol ARSLAN**  
Okul Müdürü

# İÇİNDEKİLER

<b>1. GİRİŞ</b> .....	<b>1</b>
<b>2. AMAÇ</b> .....	<b>2</b>
<b>3. KAPSAM</b> .....	<b>2</b>
<b>4. DAYANAK</b> .....	<b>2</b>
<b>5. MODEL</b> .....	<b>2</b>
<b>6. YÖNTEM VE SÜREÇ</b> .....	<b>4</b>
<b>6.1. Hazırlık Dönemi Çalışmaları ve Hazırlık Programı</b> .....	<b>4</b>
6.1.1. Stratejik Planlama Çalışmalarının Duyurulması .....	5
6.1.2. Strateji Geliştirme Kurul ve Ekiplerinin Oluşturulması .....	5
6.1.3. Stratejik Planlama Ekiplerine Eğitimler Verilmesi .....	7
6.1.4. Stratejik Plan Hazırlama Takviminin Oluşturulması.....	7
<b>6.2. Durum Analizi</b> .....	<b>7</b>
6.2.1. Kurumsal Tarihçe .....	8
6.2.2. Uygulanmakta Olan Stratejik Planın Değerlendirilmesi .....	9
6.2.3. Mevzuat Analizi .....	10
6.2.4. Üst Politika Belgeleri Analizi .....	12
6.2.5. Faaliyet Alanları ile Ürün ve Hizmetlerin Belirlenmesi.....	13
6.2.6. Paydaş Analizi.....	17
6.2.7. Kuruluş İçi Analiz .....	31
6.2.8. GZFT ANALİZİ.....	35
6.2.9. Tespit ve İhtiyaçların Belirlenmesi .....	38
<b>7. GELECEĞE BAKIŞ</b> .....	<b>39</b>
7.1. Misyon.....	39
7.2. Vizyon.....	40
7.3. Temel Değerler.....	40
<b>8. AMAÇ, HEDEF VE STRATEJİLERİN BELİRLENMESİ</b> .....	<b>42</b>
<b>9. MALİYETLENDİRME</b> .....	<b>61</b>
<b>10. İZLEME VE DEĞERLENDİRME</b> .....	<b>62</b>

## TABLolar LİSTESİ

<b>Tablo 1.</b> Stratejik Planlama Üst Kurulu .....	5
<b>Tablo 2.</b> Stratejik Planlama Koordinasyon Ekibi .....	6
<b>Tablo 3.</b> Mevzuat Analizine İlişkin Yasal Yükümlülük, Dayanak, Tespit ve İhtiyaçlar .....	11
<b>Tablo 4.</b> İncelenen Üst Politika Belgeleri ve İlgili Bölümleri .....	12
<b>Tablo 5.</b> Müdürlüğün Faaliyet Alanları ve Ürün/Hizmetleri .....	13
<b>Tablo 6.</b> Haciosmanoğlu İlkokulu Müdürlüğü İç ve Dış Paydaş Listesi .....	17
<b>Tablo 7.</b> İç ve Dış Paydaşların Etki/Önem Derecesi .....	18
<b>Tablo 8.</b> Katılımcıların Kendi Okul/Kurumlarına Yönelik Görüşleri .....	22
<b>Tablo 9.</b> Okul/Kurum Yönetim Sürecine İlişkin Elde Edilen Bulgular .....	27
<b>Tablo 10.</b> Okulun Fiziki ve Sosyo-Kültürel İmkanlarına İlişkin Elde Edilen Bulgular .....	28
<b>Tablo 11.</b> Okul Kültürüne (İletişim, İşbirliği ve Memnuniyet) İlişkin Elde Edilen Bulgular .....	29
<b>Tablo 12.</b> Haciosmanoğlu İlkokulu Müdürlüğü Temel Bilgiler Tablosu .....	32
<b>Tablo 13.</b> Haciosmanoğlu İlkokulu Müdürlüğü Çalışan Bilgileri .....	33
<b>Tablo 14.</b> Haciosmanoğlu İlkokulu Müdürlüğü Okul Yerleşkesi Bilgileri .....	33
<b>Tablo 15.</b> Haciosmanoğlu İlkokulu Müdürlüğü Sınıf ve Öğrenci Sayıları .....	34
<b>Tablo 16.</b> Haciosmanoğlu İlkokulu Müdürlüğü Teknolojik Kaynaklar Tablosu .....	34
<b>Tablo 17.</b> Haciosmanoğlu İlkokulu Müdürlüğü Gelir Gider Tablosu .....	35
<b>Tablo 18.</b> Çevre Analizi (PESTLE Matrisi) .....	36
<b>Tablo 19.</b> GZFT Analizine İlişkin Elde Edilen Bulgular .....	37
<b>Tablo 20.</b> Amaç 1, Hedef, 1.1. ve Performans Göstergelerine İlişkin Kartlar .....	46
<b>Tablo 21.</b> Amaç 1, Hedef, 1.2. ve Performans Göstergelerine İlişkin Kartlar .....	47
<b>Tablo 22.</b> Amaç 1, Hedef, 1.2. ile İlgili Stratejilere İlişkin Kartlar .....	47
<b>Tablo 23.</b> Amaç 1, Hedef, 1.3. ve Performans Göstergelerine İlişkin Kartlar .....	48
<b>Tablo 24.</b> Amaç 1, Hedef, 1.3. ile İlgili Stratejilere İlişkin Kartlar .....	48
<b>Tablo 25.</b> Amaç 2, Hedef, 2.1. ve Performans Göstergelerine İlişkin Kartlar .....	49
<b>Tablo 26.</b> Amaç 2, Hedef, 2.1. ile İlgili Stratejilere İlişkin Kartlar .....	50
<b>Tablo 27.</b> Amaç 2, Hedef, 2.2. ve Performans Göstergelerine İlişkin Kartlar .....	51
<b>Tablo 28.</b> Amaç 2, Hedef 2.2. ile İlgili Stratejilere İlişkin Kartlar .....	51
<b>Tablo 29.</b> Amaç 3, Hedef 3.1. ve Performans Göstergelerine İlişkin Kartlar .....	52
<b>Tablo 30.</b> Amaç 3, Hedef 3.1. ile İlgili Stratejilere İlişkin Kartlar .....	52
<b>Tablo 31.</b> Amaç 3, Hedef 3.2. ve Performans Göstergelerine İlişkin Kartlar .....	53
<b>Tablo 32.</b> Amaç 3, Hedef 3.2. ve Performans Göstergelerine İlişkin Kartlar .....	53
<b>Tablo 33.</b> Amaç, Hedef ve Performans Göstergesi ile Stratejilerin Belirlenmesi .....	54
<b>Tablo 34.</b> Amaç ve Hedef Maliyetleri .....	61
<b>Tablo 35.</b> İzleme ve Değerlendirme Tablosu .....	65
<b>Tablo 36.</b> İzleme ve Değerlendirme Tablosu .....	66



## ŞEKİLLER LİSTESİ

Şekil 1. Millî Eğitim Bakanlığı Stratejik Planlama Modeli .....	3
Şekil 2. Stratejik Plan Hazırlık Süreci.....	5
Şekil 3. Hacıosmanoğlu İlkokulu Müdürlüğü Hizmet Binası.....	10
Şekil 4. 2019-2023 Stratejik Planda yer alan performans göstergelerinin gerçekleşme oranları .....	11
Şekil 5. İç paydaş anketi katılımcılarının demografik dağılımına ilişkin bilgiler .....	26
Şekil 6. Dış paydaş kurum anketi katılımcılarının demografik dağılımına ilişkin bilgiler .....	30
Şekil 7. Dış paydaş veli anketine katılan katılımcıların cinsiyete göre dağılımı.....	33
Şekil 8. Dış paydaş veli anketine katılan katılımcıların yaş ve eğitim düzeylerinin dağılımı .....	33
Şekil 9. Dış paydaş öğrenci anketine katılan katılımcıların demografik dağılımına ilişkin bilgiler.....	35
Şekil 10. Okul Teşkilat Yapısı .....	42
Şekil 11. Stratejik Plan İzleme ve Değerlendirme Süreci .....	62

## KISALTMALAR

Kısaltma	:Açıklama
AB	:Avrupa Birliđi
BAKKA	:Batı Karadeniz Kalkınma Ajansı
EBA	:Eđitim Biliřim Ađı
E-Okul	:Okul Yönetim Bilgi Sistemi
FATİH	:Fırsatları Artırma ve Teknoloji İyileřtirme Hareketi
GZFT	:Güçlü, Zayıf, Fırsat, Tehdit
HBÖ	:Hayat Boyu Öđrenme
İKB	:İnsan Kaynakları Bölümü
KHK	:Kanun Hükümünde Kararname
MEB	:Millî Eđitim Bakanlığı
MEBBİS	:Millî Eđitim Bakanlığı Biliřim Sistemleri
MEİS	:Millî Eđitim İstatistik Modülü
MEM	:Millî Eđitim Müdürlüğü
OECD	:Organisation for Economic Co-operation and Development (İktisadi İşbirliđi ve Kalkınma Teřklatı)
PESTLE	:Politik, Ekonomik, Sosyolojik, Teknolojik, Yasal ve Ekolojik Analiz
PISA	:Programme for International Student assesment (Uluslararası Öđrenci Deđerlendirme Programı)
SGB	:Strateji Geliřtirme Başkanlıđı
SP	:Stratejik Plan
STK	:Sivil Toplum Kuruluşları
TÜBİTAK	:Türkiye Bilimsel ve Teknolojik Arařtırma Kurumu
TÜİK	:Türkiye İstatistik Kurumu
YEĐİTEK	:Yenilik ve Eđitim Teknolojileri Genel Müdürlüğü

## TANIMLAR

**İşletmelerde Meslekî Eğitim:** Meslekî ve teknik eğitim okul ve kurumları öğrencilerinin beceri eğitimlerini işletmelerde, teorik eğitimlerini ise meslekî ve teknik eğitim okul ve kurumlarında veya işletme ve kurumlarca tesis edilen eğitim birimlerinde yaptıkları eğitim uygulamalarını ifade eder.

**Okul-Aile Birlikleri:** Eğitim kampüslerinde yer alan okullar dâhil Bakanlığa bağlı okul ve eğitim kurumlarında kurulan birliklerdir.

**Örgün eğitim:** Belirli yaş grubundaki ve aynı seviyedeki bireylere, amaca göre hazırlanmış programlarla, okul çatısı altında düzenli olarak yapılan eğitimidir. Örgün eğitim; okul öncesi, ilköğretim, ortaokul, ortaöğretim ve yükseköğretim kurumlarını kapsar.

**Özel eğitime ihtiyacı olan bireyler (Özel eğitim gerektiren birey):** Çeşitli nedenlerle, bireysel özellikleri ve eğitim yeterlilikleri açısından akranlarından beklenen düzeyden anlamlı farklılık gösteren bireyi ifade eder.

**Özel politika veya uygulama gerektiren gruplar (dezavantajlı gruplar):** Diğer gruplara göre eğitiminde ve istihdamında daha fazla güçlük çekilen kadınlar, gençler, uzun süreli işsizler, engelliler gibi bireylerin oluşturduğu grupları ifade eder.

**Özel yetenekli bireyler:** Zeka, yaratıcılık, sanat, liderlik kapasitesi, motivasyon ve özel akademik alanlarda yaşlarına göre daha yüksek düzeyde performans gösteren bireyi ifade eder.

**Uzaktan Eğitim:** Her türlü iletişim teknolojileri kullanılarak zaman ve mekân bağımsız olarak insanların eğitim almalarının sağlanmasıdır.

**Yaygın eğitim:** Örgün eğitim sistemine hiç girmemiş ya da örgün eğitim sisteminin herhangi bir kademesinde bulunan veya bu kademedен ayrılmış ya da bitirmiş bireylere; ilgi, istek ve yetenekleri doğrultusunda ekonomik, toplumsal ve kültürel gelişmelerini sağlayıcı nitelikte çeşitli süre ve düzeylerde hayat boyu yapılan eğitim, öğretim, üretim, rehberlik ve uygulama etkinliklerinin bütünüdür.

**Zorunlu eğitim:** Dört yıl süreli ve zorunlu ilköğretim ile dört yıl süreli, zorunlu ve farklı programlar arasında tercihe imkân veren ortaokullar ve imam-hatip ortaokullarından oluşan ilköğretim ile ilköğretime dayalı, dört yıllık zorunlu, örgün veya yaygın öğrenim veren genel, mesleki ve teknik ortaöğretim kademelerinden oluşan eğitim sürecini ifade eder.

## 1.GİRİŞ

Kamu kaynaklarının daha etkili ve verimli bir şekilde kullanılması, hesap verebilir ve saydam bir yönetim anlayışının oluşturulması kapsamında 24/12/2003 tarihinde 5018 sayılı Kamu Mali Yönetimi ve Kontrol Kanunu yayımlanmıştır. Bu kanun; kalkınma planları ve programlarda yer alan politika ve hedefler doğrultusunda kamu kaynaklarının etkili, ekonomik ve verimli bir şekilde elde edilmesi ve kullanılmasını, hesap verebilirliği ve malî saydamlığı sağlamak üzere, kamu malî yönetiminin yapısını ve işleyişini, kamu bütçelerinin hazırlanmasını, uygulanmasını, tüm malî işlemlerin muhasebeleştirilmesini, raporlanmasını ve malî kontrolünü düzenlemektedir (Kamu Mali Yönetim ve Kontrol Kanunu, 2003).

Bu kanun; kamu idarelerine kalkınma planları, ulusal programlar, ilgili mevzuat ve benimsedikleri temel ilkeler çerçevesinde geleceğe ilişkin misyon ve vizyonlarını oluşturma, stratejik amaçlar ve ölçülebilir hedefler belirleme, performanslarını önceden belirlenmiş olan göstergeler doğrultusunda ölçme ve bu süreçlerin izlenip değerlendirilmesi amacıyla katılımcı yöntemlerle stratejik plan hazırlama zorunluluğu getirmiştir. Bu bağlamda; Bakanlığımız ve Müdürlüğümüz, Kamu İdarelerinde Stratejik Planlamaya İlişkin Usul ve Esaslar Hakkında Yönetmelik ekinde yer alan, kamu idarelerinde stratejik planlamaya geçiş takvimine göre; ilk stratejik planını 2010-2014 yıllarını kapsayacak şekilde hazırlamış ve uygulamıştır. İkinci plan ise; 2015-2019 yıllarını, üçüncüsü ise; 2019-2023 yıllarını kapsayacak şekilde hazırlanmış ve uygulanmıştır.

Yeni dönemde; başta Millî Eğitim Bakanlığı 2024-2028 Stratejik Planı olmak üzere; yasal düzenlemeler çerçevesinde iç ve dış paydaşların katkılarıyla Bartın İl Millî Eğitim Müdürlüğü Durum Analizi Raporu ve Bartın İl Millî Eğitim Müdürlüğü 2024-2028 Stratejik Planı hazırlanmıştır. Bu plan; , 5018 sayılı Kamu Mali Yönetimi ve Kontrol Kanunu, 22 Nisan 2021 tarihli Kamu İdarelerince Hazırlanacak Stratejik Planlar ve Performans Programları ile Faaliyet Raporlarına İlişkin Usul ve Esaslar Hakkında Yönetmelik ile aynı tarihli Kamu İdareleri İçin Stratejik Planlama Kılavuzu'na (Sürüm 3.1) dayanılarak hazırlanmıştır.

Müdürlüğümüz 2024-2028 Stratejik Planı çalışmaları kapsamında; müdürlüğümüz birimleri ve ilgili paydaşların katılımıyla, uygulanmakta olan stratejik planın değerlendirilmesi yapılmış; üst politika belgeleri, ilgili mevzuat, GZFT ve kurum içi analizlerden elde edilen veriler doğrultusunda durum tespiti yapılmıştır. Bu kapsamda; eğitim öğretim sistemine ilişkin sorun ve gelişim alanlarına yönelik öneriler tespit edilmiş ve bakanlığımızın 2024-2028 Stratejik Planı çerçevesinde; stratejik amaç, hedef, strateji, gösterge ve eylemleri belirlenecektir.

Bu kapsamda beş yıllık hedefler belirlenecek; gerçekleştirilmesi planlanan strateji ve

eylemler ortaya konulacaktır. İlgili stratejilerin yaklaşık maliyetlerinden yola çıkarak; stratejik amaç ve hedeflerin gerçekleştirilme durumlarının stratejik plan izleme ve değerlendirme komisyonu tarafından takibi yapılacaktır.

## **2.AMAÇ**

Hacıosmanoğlu İlkokulu Müdürlüğü 2024-2028 Stratejik Plan Programının temel amacı; 2024 - 2028 Millî Eğitim Bakanlığı Stratejik Planı çerçevesinde, kaynakların stratejik önceliklere göre dağıtılarak; belli amaç ve hedefler kapsamında kurumumuzun geleceğine yön verilmesidir.

## **3. KAPSAM**

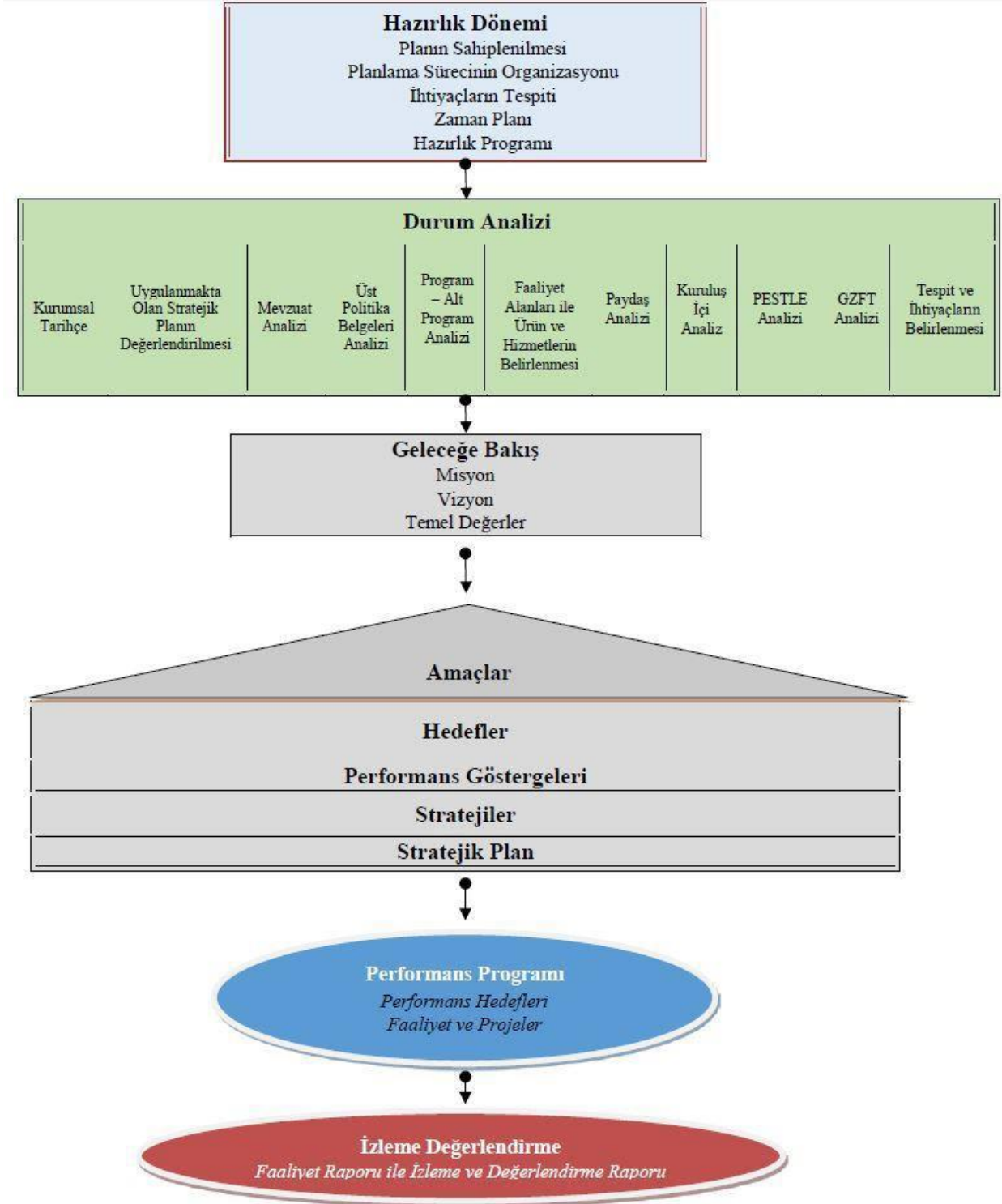
Hacıosmanoğlu İlkokulu Müdürlüğü 2024-2028 Stratejik Planı; kurumumuz stratejik planlarına ilişkin usul ve esasları kapsamakta ve bu yönde planlanan faaliyetleri yürütmektir.

## **4. DAYANAK**

Hacıosmanoğlu İlkokulu Müdürlüğü 2024-2028 Stratejik Planı; MEB 2024-2028 Stratejik Plan Hazırlık Programı çerçevesinde; 5018 sayılı Kamu Mali Yönetimi ve Kontrol Kanunu, 22 Nisan 2021 tarihli Kamu İdarelerince Hazırlanacak Stratejik Planlar ve Performans Programları ile Faaliyet Raporlarına İlişkin Usul ve Esaslar Hakkında Yönetmelik ile aynı tarihli Kamu İdareleri İçin Stratejik Planlama Kılavuzu (Sürüm 3.1), ilgili Mevzuat ve Üst Politika Belgelerine dayanılarak hazırlanacaktır.

## **5. MODEL**

Hacıosmanoğlu İlkokulu Müdürlüğü 2024-2028 Stratejik Planlama çalışmaları, Millî Eğitim Bakanlığı 2024-2028 Stratejik Planlama çalışmalarını içeren; planlama modeli çerçevesinde yürütülecektir. İlgili modele Şekil 1’de yer verilmiştir.



Şekil 1. Millî Eğitim Bakanlığı Stratejik Planlama Modeli

## 6. YÖNTEM VE SÜREÇ

Hacıosmanoğlu İlkokulu Müdürlüğü 2024-2028 Stratejik Plan hazırlık süreci

1) *Hazırlık Dönemi,*

2) *Durum Analizi,*

3) *Geleceğe Bakış,*

4) *Amaç, Hedef ve Performans Göstergesi ile Stratejilerin Belirlenmesi,*

5) *Performans Programı,*

6) *İzleme ve Değerlendirme* olmak üzere; altı aşamada yürütülmesi planlanmıştır.

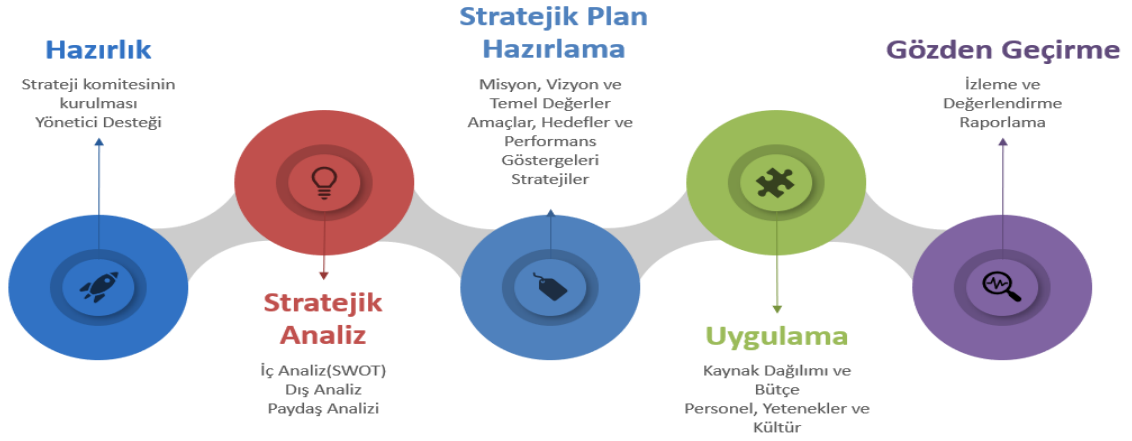
### 6.1. Hazırlık Dönemi Çalışmaları ve Hazırlık Programı

Stratejik planlama uygulamalarının başarılı olması önemli ölçüde plan öncesi hazırlık çalışmalarının iyi planlanmış olmasına ve sürece katılımın üst düzeyde sağlanmasına bağlıdır. Hazırlık dönemindeki çalışmalar Strateji Geliştirme Başkanlığınca yayınlanan Millî Eğitim Bakanlığı 2024-2028 Stratejik Plan Hazırlık Programı'nda detaylı olarak ele alınmıştır. Hacıosmanoğlu İlkokulu Müdürlüğü olarak hazırlık döneminde yapılan çalışmalar; Strateji Geliştirme Başkanlığı tarafından geliştirilen ve hazırlık programında ayrıntılı olarak belirtilen; başlıkları kapsayacak şekilde yürütülmüştür. Bu başlıklar;

- Stratejik plan hazırlık çalışmalarının başlatıldığının duyurulması,
- Strateji geliştirme kurulu ve ekiplerinin oluşturulması,
- Stratejik planlama ekiplerine eğitimlerin verilmesi,
- Stratejik plan hazırlama takviminin oluşturulması

şeklindedir.

Stratejik Planın hazırlık çalışmalarının yürütülmesi sürecinde literatür taraması yapılmış, üst politika belgeleri ve ilgili mevzuat incelenerek, iç ve dış paydaşların önümüzdeki beş yılın planlanmasına ilişkin görüş, beklenti ve önerilerini almak üzere bir anket çalışması uygulanmıştır. Bu anket çalışmasından elde edilen veriler değerlendirilerek; detaylı bir Durum Analizi Raporu oluşturulmuştur. Şekil 2'de Hacıosmanoğlu İlkokulu Müdürlüğü 2024-2028 Stratejik Planı Hazırlık Çalışmaları sürecine ilişkin bilgilere yer verilmiştir.



Şekil 2. Stratejik Plan Hazırlık Süreci

### 6.1.1. Stratejik Planlama Çalışmalarının Duyurulması

2024-2028 yıllarını kapsayacak şekilde, stratejik planın hazırlık sürecine girildiği resmi yazı ile İl MEM tarafından duyurulmuştur. Bu kapsamda yapılacak çalışmaların koordinasyonun İl MEM AR-GE birimi yöneticisi tarafından yapılacağına resmi yazıda yer verilerek, yöneticinin yapacağı bilgilendirmelerin önemle takip edilmesi istenmiştir.

### 6.1.2. Strateji Geliştirme Kurul ve Ekiplerinin Oluşturulması

**Haciosmanoğlu İlkokulu Strateji Geliştirme Kurulu:** Okul müdürü başkanlığında, müdür yardımcısı ve öğretmenlerden oluşacak şekilde oluşturulmuştur. Strateji Planlama Üst Kurulu listesine Tablo 1’de yer verilmiştir.

Tablo 1. Stratejik Planlama Üst Kurulu

Sıra No	Adı Soyadı	Görevi
1	Şenol ARSLAN	Okul Müdürü
2	Recep ARDIÇ	Müdür Yardımcısı
3	Yavuz Selim GUMUŞ	İngilizce Öğretmeni
4	Metin ARTAR	Sınıf Öğretmeni
5	Ozan AYHAN	Sınıf Öğretmeni



**Haciosmanođlu İlkokulu Stratejik Planlama Ekibi:** Okul Müdür Yardımcısı başkanlığında ve çeşitli sınıf seviyelerinden öğretmenlerin katılımıyla stratejik planlama ekibi oluşturulmuştur. Stratejik planlama ekibi üyeleri kurum içerisinde stratejik planlama çalışmalarının koordinasyonundan sorumludur. Dolayısıyla; ekip üyelerinin seçiminde, öncelikli olarak daha önce stratejik planlama eğitimi almış ve stratejik planlama çalışmaları süresince görevini ya da görev yerini değiştirmeyecek personelin yer almasına dikkat edilmiştir. Strateji Planlama Koordinasyon Ekibi listesine Tablo 2’de yer verilmiştir.

**Tablo 2.** Stratejik Planlama Koordinasyon Ekibi

Sıra No	Adı Soyadı	Görevi
1	Recep ARDIÇ	Müdür Yardımcısı
2	Yavuz Selim GÜMÜŞ	İngilizce Öğretmeni
3	Metin ARTAR	Sınıf Öğretmeni

### **6.1.3. Stratejik Planlama Ekiplerine Eğitimler Verilmesi**

İl MEM Stratejik Planlama Ekibi tarafından tüm kurumumuz stratejik planlama ekip üyelerine kapsamlı stratejik planlama eğitimleri verilmiştir.

### **6.1.4. Stratejik Plan Hazırlama Takviminin Oluşturulması**

Stratejik yönetim sistemi kapsamında stratejik planlama çalışmaları; tüm kamu kurum ve kuruluşlarının üst politika belgesi olan kalkınma planı çalışmalarının başlaması ile birlikte yürütülmektedir. Bu kapsamda ilgili çalışmaların Bakanlık tarafından; il MEM (Ek-1) okul/kurumlar için hazırladığı stratejik plan hazırlama takvimi dikkate alınmıştır.

## **6.2. Durum Analizi**

Bu bölümde; kurumun yasal yükümlülükleri çerçevesinde yürüttüğü faaliyetler ve sunduğu hizmetlere yer verilmiştir. Kurumun yerine getirmekle yükümlü olduğu üst politika belgeleri hedefleri ile mevzuat analiz edilerek; iç ve dış paydaşların beklenti ve önerileri anket çalışması aracılığıyla değerlendirilerek; kurumun sorun ve gelişim alanları belirlenmiştir. Böylece idarenin amaç, hedef ve strateji geliştirebilmesi için ihtiyaçlarına ve kaynaklarına yönelik yapılan analizlerin değerlendirilmesine yer verilmiştir. Bu kapsamda yapılan çalışmalar;

- a) Kurumsal Tarihçe,
- b) Uygulanmakta Olan Stratejik Planın Değerlendirilmesi,
- c) Mevzuat Analizi,
- d) Üst Politika Belgeleri Analizi,
- e) Program-Alt Program Analizi,
- f) Faaliyet Alanları ile Ürün ve Hizmetlerin Belirlenmesi,
- g) Paydaş Analizi,
- h) Kuruluş İçi Analiz,
- i) GZFT Analizi,
- j) Tespitler ve İhtiyaçların Belirlenmesi

aşamalarına yönelik ihtiyaçları kapsayacak şekilde yürütülmüştür. İç ve dış paydaşlarla ayrı ayrı anket çalışması yapılarak; kapsamlı bir veri analizi yapılmıştır.

### 6.2.1. Kurumsal Tarihçe

Hacıosmanoğlu İlkokulu 1997 yılında 8 derslikli ilköğretim okulu olarak Bartın merkeze bağlı Hacıosmanoğlu köyü ve civar köylere temel eğitim öğretim hizmeti vermek için açılmıştır. 2012/2013 eğitim öğretim yılına kadar ilkokul ve ortaokulun bir arada olduğu kurumumuz yetkili mercilerin bahsi geçen eğitim öğretim yılında almış olduğu dönüşüm kararı ile ilkokula dönüştürülmüş ve günümüze kadar Hacıosmanoğlu İlkokulu olarak devam etmiştir. 26 senedir eğitim öğretime devam eden okulumuz önemli bir yapısal dönüşüm geçirilmeden çeşitli onarımlardan geçerek günümüze ulaşmış ve bu zamana kadar sayısız öğretmen ve öğrencimize ev sahipliği yapmıştır.

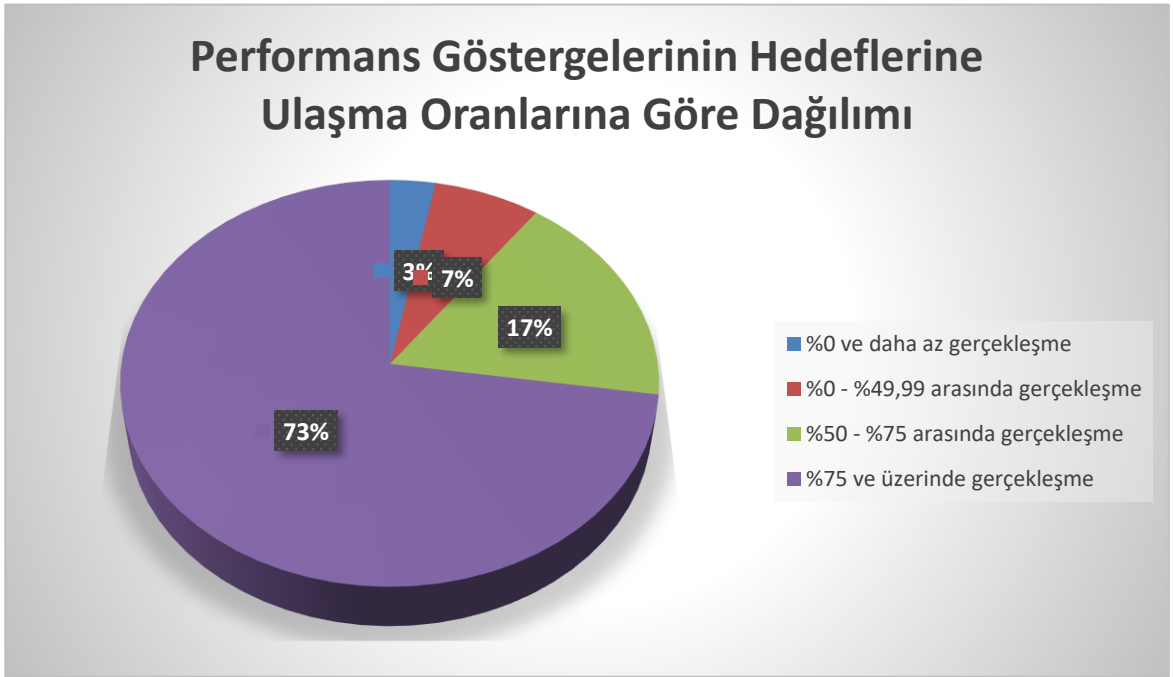


Şekil 3. Hacıosmanoğlu İlkokulu Müdürlüğü Hizmet Binası

## 6.2.2. Uygulanmakta Olan Stratejik Planın Değerlendirilmesi

Hacıosmanoğlu İlkokulu Müdürlüğünün 2019-2023 Stratejik Planı; 4 amaca yönelik belirlenen, 9 hedef ve 13 performans göstergesi olacak şekilde planlanmıştır; belirlenen tedbir ve stratejilerin tamamına yakını uygulanmıştır. Performans göstergelerinin hemen hemen hepsinde istenilen hedefe ulaşılmıştır.

Hacıosmanoğlu İlkokulu Müdürlüğü 2019-2023 Stratejik Plan çalışmaları ve buna bağlı olarak İzleme ve Değerlendirme çalışmaları, 2020 yılı Mart ayından itibaren normal hayat akışını etkileyen salgın süreci dolayısıyla ortaya çıkan gelişmelerden olumsuz yönde etkilenmiştir. Yaşanan salgın sürecinde; uzaktan eğitimlere geçilmesi eğitimi olumsuz yönde etkilemiştir. Şekil 4'te 2019-2023 Stratejik Plan Çalışmalarının; İzleme ve Değerlendirilmesine ilişkin grafiğe yer verilmiştir.



**Şekil 4.** 2019-2023 Stratejik Planda yer alan performans göstergelerinin gerçekleşme oranları

Grafik incelendiğinde, performans göstergelerinin %73 oranında hedeflere %75 ve üzeri seviyede ulaştığı görülmektedir. Göstergelerin %17 oranındaki bölümünde ise, hedeflere makul düzeyde ulaşılmış, kalan kısımda ise hedeften uzak bir görünüm sergilenmiştir ve gerileme olduğu tespit edilmiştir.

2019-2023 Stratejik Plan sürecinde gerçekleştirilen çalışmalar ile kurum personelinin farkındalığı artmış; izleme ve değerlendirme sürecinin tam olarak işlerlik kazandırılmasıyla birlikte 2015-2019 Stratejik Plan dönemine göre, olumlu yönde ilerleme kaydedilmiştir.

### **6.2.3. Mevzuat Analizi**

Stratejik Planlama sürecinde Geleceğe Bakış ve idarenin faaliyet alanlarının belirlenmesi; amaç ve hedeflerin belirlenmesi ve sınırlarının çizilmesine dayanak oluşturmak amacıyla; idareye görev ve sorumluluk yükleyen, idarenin faaliyet alanını düzenleyen mevzuat gözden geçirilerek yasal yükümlülükler listesi oluşturulmuştur. Tablo 4'te yapılan mevzuat analizlerinin yasal yükümlülükleri, dayanakları ve bu analizde tespit edilen durum ve ihtiyaçlar ortaya konulmuştur.

**Tablo 3.** Mevzuat Analizine İlişkin Yasal Yükümlülük, Dayanak, Tespit ve İhtiyaçlar

Yasal Yükümlülük	Dayanak	Tespitler	İhtiyaçlar
Müdürlüğümüz;  • Müdürlüğümüz “Dayanak” başlığı altında sıralanan Kanun, KHK, Tüzük, Genelge ve Yönetmeliklerdeki ilgili hükümleri yerine getirmekle;  • “Eğitim-öğretim hizmetleri, insan kaynaklarının gelişimi, halkla ilişkiler, stratejik plan hazırlama, stratejik plan izleme-değerlendirme süreci iş ve işlemleri” faaliyetlerini yürütmekle sorumludur.  • Resmi kurum ve kuruluşlar, sivil toplum kuruluşları ve özel sektörle mevzuat hükümlerine aykırı olmamak ve faaliyet alanlarını kapsamak koşuluyla protokoller ve diğer işbirliği çalışmalarını yürütmekle sorumludur.  • Üniversitelerle işbirliği içerisinde Ar-Ge faaliyetleri yürütmekten sorumludur.	<ul style="list-style-type: none"><li>• T.C. Anayasası</li><li>• 1739 Sayılı Millî Eğitim Temel Kanunu</li><li>• 652 Sayılı MEB Teşkilat ve Görevleri Hakkındaki KHK Kanun Hükmünde Kararname</li><li>• 222 Sayılı Millî Eğitim Temel Kanunu</li><li>• 657 Sayılı Devlet Memurları Kanunu</li><li>• 5442 Sayılı İl İdaresi Kanunu</li><li>• 3308 Sayılı Mesleki Eğitim Kanunu</li><li>• 439 Sayılı Ek Ders Kanunu</li><li>• 4306 Sayılı Zorunlu İlköğretim ve Eğitim Kanunu</li><li>• 5018 sayılı Kamu Mali Yönetimi ve Kontrol Kanunu</li><li>• MEB Personel Mevzuat Bülteni</li><li>• Taşıma Yoluyla Eğitime Erişim Yönetmeliği</li><li>• MEB Millî Eğitim Müdürlükleri Yönetmeliği</li><li>• Millî Eğitim Bakanlığı Rehberlik ve Psikolojik Danışma Hizmetleri Yönetmeliği</li><li>• İl İlçe MEM’in Teşkilatlanması 43 Nolu Genelge</li><li>• Kamu İdarelerinde Stratejik Planlamaya İlişkin Usul ve Esaslar Hakkındaki Yönetmelik</li><li>• 5746 Sayılı Araştırma ve Geliştirme Faaliyetlerinin Desteklenmesi Hakkında Kanun</li></ul>	<ul style="list-style-type: none"><li>• Müdürlüğümüz, hizmetlerini mevzuattaki hükümlere uygun olarak yürütmektedir.</li><li>• Diğer kurumlarla işbirliği gerektiren çalışmalarda, gerek tabi olduğumuz mevzuat gerekse diğer kurumların mevzuatları arasında uyumsuzluk ortaya çıkarabilmektedir.</li><li>• Tabi olduğumuz mevzuatın kapsamı, Müdürlüğümüzün sorumluluk alanını çeşitlendirmekle birlikte yetki alanını sınırlamaktadır</li><li>• Kurumsal kültürümüz, mevzuatta sık yaşanan değişikliklere hazırlıklı olmasına rağmen öğrenci ve velilerimizden oluşan paydaşlarımız, yeni ve farklı çalışmalara uyuma direnç göstermektedir.</li><li>• Öğretmen meslek gelişimi için hizmet içi eğitim faaliyetlerinin düzenlenme şeklinin yeniden ele alınması gerekmektedir.</li><li>• Ar-Ge faaliyetleriyle ilgili yeterli nitelik ve nicelikte personel bulunmamaktadır.</li></ul>	<ul style="list-style-type: none"><li>• Diğer kurumlarla işbirliğinde, yetki alanının genişletilmesi</li><li>• Mevzuat itibarıyla İlçe Millî Eğitim Müdürlüklerinin yetkilerinin artırılması</li><li>• Eğitim uygulamaları konusunda ulusal düzeyde tanıtım çalışmaları yaparak öğrenci ve velilerinin bilgilendirilmesi</li><li>• Mevzuatta ihtiyaç duyulan değişikliklerde “yenileme” çalışmalarını yerine “güncelleme” çalışmalarına yer verilmesi</li><li>• Öğretmen meslek gelişimi kapsamında düzenlenen faaliyetlerin verimliliğinin artırılması</li><li>• Ar-Ge faaliyetleriyle ilgili yeni insan kaynağı temini ve mevcut insan kaynağının eğitim ihtiyacının karşılanması.</li><li>• Ar-Ge faaliyetleriyle ilgili teknik</li></ul>

- Ar-Ge faaliyetleriyle ilgili teknik altyapının modernizasyonu ihtiyacı bulunmaktadır.
  - Yürütülen Ar-Ge faaliyetleri istenilen düzeyde değildir.
- altyapının güçlendirilmesi.  
• Üniversitelerle işbirliğinin artırılması.

#### 6.2.4. Üst Politika Belgeleri Analizi

Üst politika belgelerinde Bakanlığımızın görev alanına giren konular ayrıntılı olarak taranmış ve bu belgelerde yer alan politikalar; stratejik planda yer alan amaç, hedef ve göstergelerin planlanmasında dikkate alınmıştır. Stratejik plan çalışmaları kapsamında taranmış olan politika belgeleri aşağıda verilmiştir.

**Tablo 4.** İncelenen Üst Politika Belgeleri ve İlgili Bölümleri

Üst Politika Belgeleri	İlgili Bölüm/Başlık/Referans
12. Kalkınma Planı (2024-2028)	658,659 Tedbir 661., 661.2, 661.2, 661.3, 661.4, 662., 662.1, 662.3, 662.4, 663., 663.4, 664.2, 664.3, 665., 665.1, 665.2, 666.1, 662.2, 667., 667.2, 674., 681.1
2024 Cumhurbaşkanlığı Yıllık Programı	Tedbir 661.1, 661.4, 662.4, 663.1, 663.4, 664.1, 665.4, 666.2, 670.2, 676.3, 681.1
2023 – 2025 Orta Vadeli Program	Kamu Maliyesi, Yeşil Dönüşüm Dijitalleşme, Ar-Ge Faaliyetleri, İstihdam (Uzaktan öğrenmeye teşvik, Beyin göçünü önleyecek uygulamalar, İş Sağlığı ve Güvenliği Geliştirme)
TIMSS 2019 Türkiye Raporu	TIMSS 2019 Yeterlik Düzeyleri
OECD Sosyal ve Duygusal Beceriler Araştırması (Türkiye Ön Raporu-2021)	Öğrenmeyi Kolaylaştırma Davranış Problemlerini Azaltma Değişen İstihdam Taleplerine Cevap Verme Dezavantajlı Öğrencileri Destekleme
MEB 2024-2028 Stratejik Planı	Tüm Belge
MEB 2021-2022 İstatistikleri	Örgün Eğitim İstatistikleri
2017-2023 Öğretmen Strateji Belgesi	Yüksek Kaliteli, İyi Nitelikli ve Meleğe Uygun Bireylerin Öğretmen Olarak İstihdamını Sağlamak Öğretmenlerin Kişisel ve Mesleki Gelişimini Sürekli Kılmak Öğretmenlik Mesleğine Yönelik Algıyı İyileştirmek ve Mesleğin Statüsünü Güçlendirmek

## 6.2.5. Faaliyet Alanları ile Ürün ve Hizmetlerin Belirlenmesi

2024-2028 Hacıosmanoğlu İlkokulu Müdürlüğü Stratejik Plan hazırlık sürecinde Müdürlüğün faaliyet alanları ve hizmetlerinin belirlenmesine yönelik çalışmalar yapılmıştır. Buna göre faaliyet alanları ve sunulan hizmetlere Tablo 6’da yer verilmiştir.

**Tablo 5.** Müdürlüğün Faaliyet Alanları ve Ürün/Hizmetleri

Faaliyet Alanı	Ürün/Hizmetler
<b>Eğitim ve Öğretim Faaliyetleri</b>	<ol style="list-style-type: none"><li>1) Eğitimde fırsat eşitliğini kollamak,</li><li>2) Eğitim öğretim programlarının uygulanmasını sağlamak,</li><li>3) Ders kitapları, öğretim materyalleri ve eğitim araç-gereçlerine ilişkin işlemleri yürütmek, etkin kullanımlarını sağlamak,</li><li>4) Eğitime erişimi teşvik edecek ve artıracak çalışmalar yapmak,</li><li>5) Eğitim hizmetlerinin yürütülmesinde verimliliği sağlamak,</li><li>6) Eğitim kurumları ve öğrencilere yönelik araştırma, geliştirme ve saha çalışmaları yapmak,</li><li>7) Eğitim moral ortamını, okul ve kurum kültürünü ve öğrenme süreçlerini geliştirmek,</li><li>8) Eğitime ilişkin projeler geliştirmek, uygulamak ve sonuçlarından yararlanmak,</li><li>9) Eğitim hizmetlerinin geliştirilmesi amacıyla İl MEM’e tekliflerde bulunmak,</li><li>10) Etkili ve öğrenci merkezli eğitimi geliştirmek ve iyi uygulamaları teşvik etmek,</li><li>11) Okul öncesi eğitimi yaygınlaştıracak ve geliştirecek çalışmalar yapmak,</li><li>12) İlköğretim öğrencilerinin maddi yönden desteklenmesine yardımcı olmak,</li><li>13) Din kültürü ve ahlak bilgisi eğitim programlarının uygulanmasını sağlamak,</li><li>14) Bakanlık tarafından oluşturulan özel eğitim ve rehberlik politikalarını uygulamak,</li><li>15) Resmi eğitim kurumlarınca yürütülen özel eğitimin yaygınlaşmasını ve gelişmesini sağlayıcı çalışmalar yapmak,</li><li>16) Özel eğitim programlarının uygulanma süreçlerini izlemek ve değerlendirmek,</li><li>17) Bilim sanat merkezleriyle ilgili iş ve işlemleri yürütmek,</li><li>18) Madde bağımlılığı, şiddet ve benzeri konularda kurum temelli destek sağlamak,</li><li>19) Rehberlik ve kaynaştırma uygulamalarının yürütülmesini sağlamak,</li><li>20) Özel yetenekli bireylerin tespit edilmesini ve özel eğitime erişimlerini sağlamak,</li><li>21) Beceri ve hobi kursları ile kültürel faaliyetlerle ilgili iş ve işlemleri yürütmek,</li><li>22) Çocuk, genç ve aileler ile ilgili eğitim ve sosyo-kültürel etkinlikler yapmak,</li></ol>



<b>Yönetim ve Denetim Faaliyetleri</b>	<ol style="list-style-type: none"><li>1) Öğretim programlarının uygulamalarını izlemek ve rehberlik faaliyetlerini yürütmek,</li><li>2) Öğretim materyalleri ile ilgili süreç ve uygulamaları izlemek ve değerlendirmek,</li><li>3) Sistem boyutunda eğitim ve öğretim süreçleri ile uygulamaları izlemek ve değerlendirmek,</li><li>4) Eğitim-öğretim ve yönetim faaliyetlerinin denetim ve değerlendirme çalışmalarını yapmak,</li><li>5) İzleme ve değerlendirme raporları hazırlayarak ilgili birimlerle paylaşmak,</li><li>6) Öğretmen ve yöneticilerin uyum eğitimi ve gelişimlerine yönelik çalışmalar yapmak,</li><li>7) Soruşturma ve inceleme raporlarına ilişkin iş ve işlemleri yürütmek,</li><li>8) Disiplin kuruluna girecek dosyaların iş ve işlemlerini yapmak,</li><li>9) Mevzuatı takip etmek, uygulanmasını gözetmek,</li></ol>
<b>Uluslararası İlişkiler</b>	<ol style="list-style-type: none"><li>1) Ulusal ve uluslararası araştırma ve projeleri takip etmek, sonuçlarından yararlanmak,</li></ol>

<b>Fiziki ve Teknolojik Altyapı Faaliyetleri</b>	<ol style="list-style-type: none"><li>1) Okul Web Yayın faaliyetlerini yürütmek,</li><li>2) Ders araç ve gereçleri ile donatım ihtiyaçlarını belirlemek,</li><li>3) Taşınır ve taşınmazlara ilişkin iş ve işlemleri yürütmek,</li><li>4) Depo iş ve işlemlerini yürütmek,</li><li>5) Yemekhane iş ve işlemlerini yürütmek,</li><li>6) Temizlik, güvenlik, ısınma, aydınlatma, onarım ve taşıma gibi işlemleri yürütmek,</li><li>7) Satın alma iş ve işlemlerini yürütmek,</li><li>8) Genel evrak ve arşiv hizmetlerini yürütmek.</li><li>9) Eğitim kurumu bina veya eklentileri ile derslik ihtiyaçlarını önceliklere göre karşılamak,</li><li>10) Onarımlara ilişkin iş ve işlemleri yürütmek,</li></ol>
<b>Bilimsel, Kültürel, Sanatsal ve Sportif Faaliyetler</b>	<ol style="list-style-type: none"><li>1) Rehberlik ve yöneltme/yönlendirme çalışmalarını planlamak, yürütülmesini sağlamak,</li><li>2) Öğrencilerin eğitim kurumlarına aidiyet duygusunu geliştirmeye yönelik çalışmalar yapmak,</li><li>3) Öğrencilerin ulusal ve uluslararası sosyal, kültürel, sportif ve izcilik etkinliklerine ilişkin iş ve işlemlerini yürütmek,</li><li>4) Öğrencilerin okul başarısını artıracak çalışmalar yapmak, yaptırmak,</li><li>5) Öğrencilerin eğitim sistemi dışında bırakılmamasını sağlayacak tedbirleri almak,</li><li>6) Öğrencilerin okul dışı etkinliklerine ilişkin çalışmalar yapmak, yaptırmak,</li><li>7) Sporcu öğrencilere yönelik hizmetleri planlamak, yürütülmesini sağlamak.</li></ol>

<b>Ölçme Değerlendirme ve Sınav Hizmetleri Faaliyetleri</b>	<ol style="list-style-type: none"><li>1) Ölçme ve değerlendirme iş ve işlemlerini birimlerle işbirliği içerisinde yürütmek,</li><li>2) Sınavların uygulanması ile ilgili organizasyonu yapmak ve sınav güvenliğini sağlamak,</li><li>3) Uzaktan eğitim ile ilgili iş ve işlemleri yürütmek,</li><li>4) Eğitim bilişim ağını işletmek ve geliştirmek, erişim ve paylaşım yetkilerini yönetmek,</li><li>5) Tedarikçilerin eğitim materyalleri ve e-içerik projelerini incelemek ve değerlendirmek,</li><li>6) Kamu bilişim standartlarına uygun çözümler üretmek,</li><li>7) Haberleşme, veri ve bilgi güvenliğini sağlamak,</li><li>8) Eğitim bilişim ağının kullanımının yaygınlaştırılmasını sağlamak,</li><li>9) Bilişim hizmetlerine ve internet sayfalarına ilişkin iş ve işlemleri yürütmek,</li><li>10) İstatistikî verilerin saklanmasına ilişkin teknik iş ve işlemleri yürütmek,</li></ol>
---	---

<b>Personel Hizmetleri Faaliyetleri</b>	<ol style="list-style-type: none"><li>1) Norm kadro iş ve işlemlerini yürütmek,</li><li>2) Kurum özlük dosyalarının muhafazasını sağlamak,</li><li>3) Özlük ve emeklilik iş ve işlemlerini yürütmek,</li><li>4) Disiplin ve ödül işlemlerinin uygulamalarını yapmak,</li><li>5) Personelin eğitimlerine ilişkin iş ve işlemleri yapmak,</li><li>6) Aday öğretmenlerin uyum ve adaylık eğitimi programlarını uygulamak,</li><li>7) Öğretmen yeterliliği ve iş başarımı düzeyini iyileştirici hizmet içi eğitimler yapmak,</li><li>8) Öğretmenlerin meslekî gelişimine yönelik yerel düzeyde etkinlikler düzenlemek,</li><li>9) Yöneticilerin, öğretmenlerin ve diğer personelin atama, yer değiştirme, askerlik, alan değişikliği ve benzeri iş ve işlemlerini yapmak,</li><li>10) Sendika ve konfederasyonların il temsilcilikleriyle iletişim sağlamak,</li><li>11) 25.06.2001 tarihli ve 4688 sayılı Kamu Görevlileri Sendikaları Kanunu kapsamındaki görevleri yürütmek.</li></ol>
---	---

## 6.2.6. Paydaş Analizi

Stratejik planlamanın temel unsurlarından birisi olan katılımcılık ilkesi doğrultusunda kamu idaresinin etkileşim içinde olduğu; kurumumuzun faaliyetlerinden yararlanan, faaliyetlerden doğrudan/dolaylı, olumlu/olumsuz etkilenen veya kurumumuzun faaliyetlerini etkileyen paydaşlar (kişi, grup veya kurumlar) tespit edilmiştir. Ardından 2024-2028 Stratejik Planlama sürecine yön vermek amacıyla iç ve dış paydaşların görüş ve önerilerini almaya yönelik bir anket çalışması yürütülmüştür.

Kamu idaresinin sunduğu hizmetlerden yararlananlar ile bu hizmetlerin üretilmesine katkı sağlayan veya üretimin doğrudan ortağı olan kişi, kurum ve kuruluşların görüşlerinin alınması; üretilen politikalar ile faaliyet ve projelerin paydaşlar tarafından sahiplenilmesini sağlama ve uygulama aşamasını kolaylaştırması açısından oldukça önemlidir. Dolayısıyla; bu anket çalışmasının hangi kurum, grup ya da kişilerce yürütüleceğini netleştirmek amacıyla, Hacıosmanoğlu İlkokulu Müdürlüğü'nün teşkilat yapısı, ilgili mevzuat, hizmet envanteri ve faaliyet alanları analiz edilmiş ve ilgili paydaşlar belirlenmiştir. Belirlenen paydaşlar listesine Tablo 6'da yer verilmiştir.

**Tablo 6.** Hacıosmanoğlu İlkokulu Müdürlüğü İç ve Dış Paydaş Listesi

Paydaşlar	İlgili Kurum/Grup/kişi
İç Paydaşlar	Kurum Yöneticileri
	Öğretmenler
	Kurum Personelleri
Dış Paydaşlar	Öğrenciler
	Veliler

Hacıosmanoğlu İlkokulu Müdürlüğünün Stratejik Planlamasına yön vermek amacıyla belirlenen İç Paydaşlar; kurum yöneticileri, kurum personelleri ve öğretmenleridir. Veliler ile öğrenciler ise Dış Paydaşları oluşturmaktadır. Paydaş analizine geçilmeden önce; anket çalışmasına katılacak olan iç ve dış paydaşlar; etki/önem matrisi kullanılarak önceliklendirilmiştir. İlgili listeye Tablo 7’de yer verilmiştir.

**Tablo 7. İç ve Dış Paydaşların Etki/Önem Derecesi**

Paydaşlar	İlgili Kurum/Grup/kişi	Önem Derecesi	Etki Derecesi	Önceliği
<b>İç Paydaşlar</b>	Kurum Yöneticileri	5	5	5
	Öğretmenler	5	5	5
	Kurum Personelleri	5	5	5
<b>Dış Paydaşlar</b>	Öğrenciler	5	5	5
	Veliler	5	5	5

\***Önem Derecesi:** (1), (2), (3) Gözet; (4), (5) Birlikte Çalış

\***Etki Derecesi** : (1), (2), (3) İzle; (4), (5) Bilgilendir

\***Önceliği** : (1) Hiç, (2) Az, (3) Orta, (4) Çok, (5) Tam

Belirlenen paydaşların idarenin hangi ürün ve hizmetleriyle ilgili oldukları, idareden beklentileri, bu paydaşların idarenin ürün ve hizmetlerini nasıl etkilediği ve etkilendiğinin belirlenmesi amacıyla “İç ve Dış Paydaş Anket Çalışması” yürütülmüştür. İlgili anketler; MEB 2024-2028 Stratejik Plan İç ve Dış Paydaş Anketi’nde yer alan maddelerin revize edilerek oluşturulmuştur. Bu kapsamda; *İç Paydaş Kişi/Kurumlar, Dış Paydaş Veli, Dış Paydaş Öğrenci Anketi* olmak üzere toplamda 3 adet anketin uygulaması çalışması yürütülmüştür. Dolayısıyla; bu kapsamda online platformda hazırlanan İç ve Dış Paydaş Anketleri, ilgili (Tablo 7) kişilerce online olarak yanıtlanmıştır.

İlgili anketlerde; kişilerin ya da kurumların Hacıosmanoğlu İlkokulu Müdürlüğüne ilişkin; idareye yönelik *memnuniyet durumu*, ilişkili olunan ve *öncelik verilmesi gereken alanların* tespit edilmesine yönelik maddelere yer verilmiştir. Ayrıca; ankette, veli, öğrenci, öğretmen ve kurum çalışanlarının kendi kurumlarına ilişkin *görüş ve önerilerini* ortaya koyan maddelere de yer verilmiştir. Anket çalışmalarından elde edilen sonuçlar; Hacıosmanoğlu İlkokulu Müdürlüğü stratejik planlama sürecinde; kurumun ve işleyişinin sorun alanlarının ve güçlü yanlarının belirlenmesinde GZFT Analizi çalışmalarında dikkate alınmış ve bakanlığımızın geleceğe bakış bölümündeki belirlediği amaç, hedef ve performans göstergelerinin uygulanması aşamasında uygulanan eylem planlarına yansıtılmıştır.

**\*İç Paydaş Anketi:** Paydaşların; Hacıosmanoğlu İlkokulu Müdürlüğü’nün *kurumsal işleyişine* yönelik memnuniyet durumları, *fiziki şartları ve teknik donanımları*, kurum içi *sosyokültürel normları* ve gelecek dönemde *geliştirilmesi önerilen alanlara* ilişkin görüş ve önerilerini açığa çıkaran 30 maddeden oluşmaktadır.

**\*Dış Paydaş Anketi (Veli):** Paydaşların; Hacıosmanoğlu İlkokulu Müdürlüğü’nün *kurumsal işleyişi ve eğitim öğretim faaliyetleri ile velisi* buldukları okulun *yönetimsel işleyişi, fiziki şartları ve teknik donanımları*, okul içi *öğrenci-öğretmen-veli etkileşimi ve eğitim öğretim faaliyetlerine* yönelik görüş ve önerilerini açığa çıkarın 38 maddeden oluşmaktadır.

**\*Dış Paydaş Anketi (Öğrenci):** Öğrencilerin kendi okuluna ilişkin; okulun *yönetim kültürü, fiziki şartları ve sosyokültürel imkanları* ile *okul kültürüne* (iletişim, işbirliği ve memnuniyet) yönelik görüş ve önerilerini açığa çıkarın 31 maddeden oluşmaktadır.

*\*Katılımcıların yanıtları beşli likert tipi ölçek üzerinden değerlendirilmiştir.*

(1) Kesinlikle katılmıyorum, (2) Katılmıyorum, (3)Kararsızım, (4) Katılıyorum, (5) Kesinlikle katılıyorum şeklindedir.

İç ve Dış Paydaşlar aracılığıyla toplamda 47 katılımcının görüş ve önerileri alınmıştır. Bu sayının kurumumuz özelinde elde edilen verilerin geçerlik ve güvenilirliği açısından, okul ve kurumların genel durumuna ilişkin bilgi vermesi açısından oldukça kıymetli olduğu düşünülmekle birlikte; oldukça geniş bir örneklem kitlesinin tutarlı görüş ve önerilerini

yansıttığı düşünülmektedir.

### 6.2.6.1. İç Paydaş Kurum Anketinden Elde Edilen Bulgular

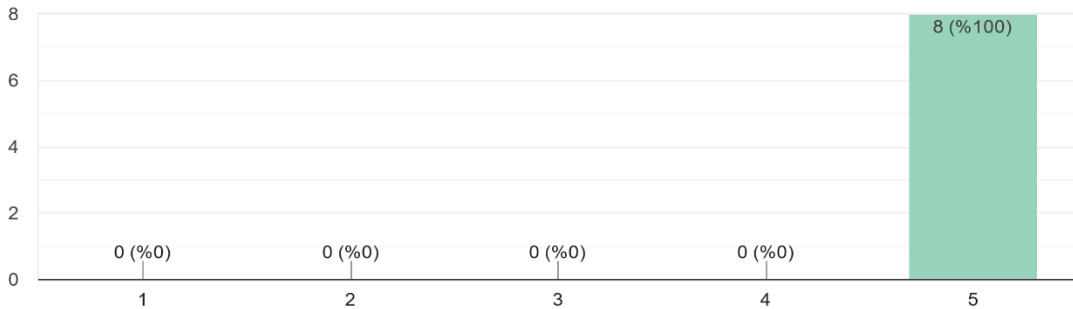
İç Paydaş Kurum Anketi toplamda 8 katılımcı tarafından yanıtlanmıştır. Katılımcıların büyük çoğunluğu 5 yıl ve altı görev yapmakta iken; iç paydaş anketi daha çok öğretmenler tarafından yanıtlanmıştır. Katılımcıların görev dağılımı ve hizmet yıllarına ilişkin demografik bilgiler grafikte gösterilmiştir.



Şekil 5. İç paydaş anketi katılımcılarının demografik dağılımına ilişkin bilgiler

Bu bölümde katılımcıların, Hacıosmanoğlu İlkokulu Müdürlüğüne ilişkin görüş ve önerileri almak amacıyla; ilgili sorulara verdikleri yanıtların analizine yer verilmiştir. Bu süreçte; ankette yer alan her sorunun analizi yapılmış; ancak, GZFT analizine kaynaklık edebilecek en dikkat çekici bulgulara yer verilmiştir. İlgili sonuçlar aşağıdaki gibidir:

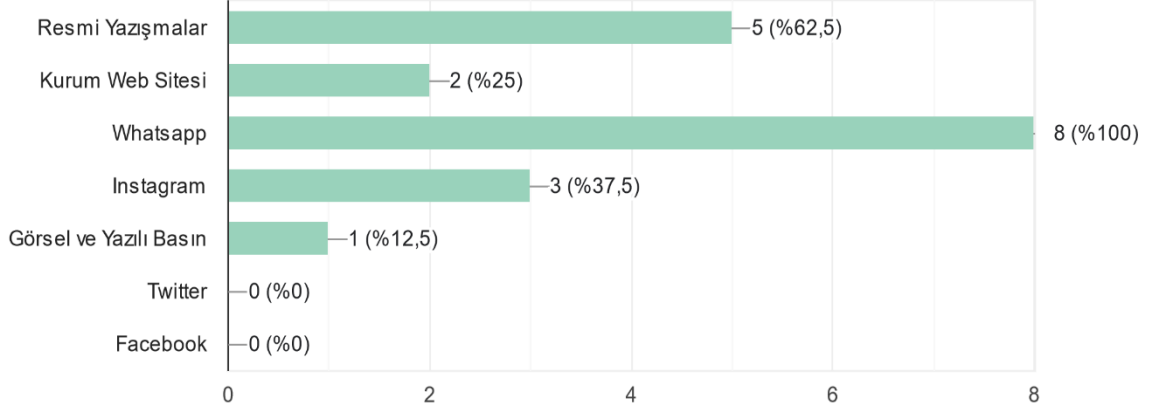
4. Hacıosmanoğlu İlkokulu Müdürlüğü'nün paydaşı olmaktan mutluyum.  
8 yanıt



Katılımcıların tamamı (%100) Hacıosmanoğlu İlkokulu Müdürlüğü'nün bir parçası olmaya yönelik memnuniyetini dile getirmiştir. Bu anlamda; bu durumun kurum çalışanlarının müdürlüğün bir paydaşı olmaya yönelik olumlu tutumlarını ortaya koymakta ve kurumun güçlü bir yanını yansıttığı düşünülmektedir.

5. Haciosmanođlu İlkokulu M¼d¼rl¼đ¼ ile ilgili geliřmeleri daha ok hangi kanallarla ¼đreniyorsunuz?

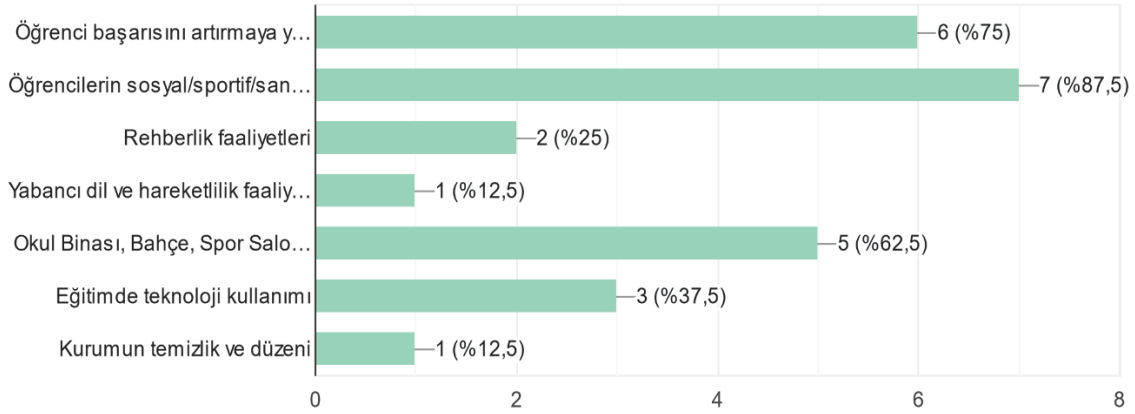
8 yanıt



İ paydař kategorisinde yer alan katılımcılar; en ok mobil uygulama olan whatsapp ¼zerinden resmi yazıřmalar ve resmi yazıřmalar ile okul hakkında geliřmelerden haberdar olduklarını dile getirmişlerdir.

7. Kurumumuzun ¼n¼m¼zdeki 5 yıl ierisinde hangi alanlara daha ok y¼nelmesini arzu edersiniz?

8 yanıt

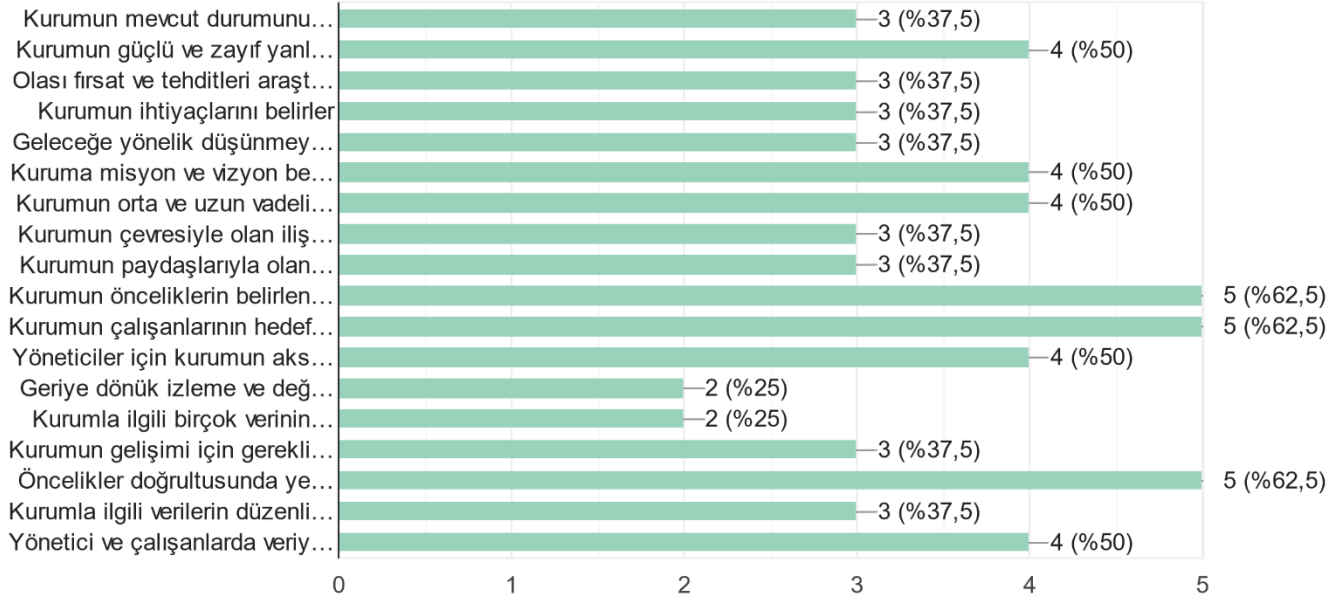


Katılımcılar ¼n¼m¼zdeki 5 yıl ierisinde en ok; ¼đrencilerin sosyal/sportif/sanatsal/bilimsel ve k¼lt¼rel faaliyetlere katılımı (%87,5) ve ¼đrenci başarısını artırmaya y¼nelik faaliyetlere (%75) ayrıca okul bina/bahe/spor alanı/laboratuvar gibi imkanlarının geliřtirilmesi (%62,5) ile eđitimde teknoloji kullanımına (%37,5) y¼nelinmesi gerektiđine iliřkin g¼r¼ř bildirmişlerdir. Dolayısıyla bundan sonraki s¼rete, bu alanda yapılacak alıřmalara daha fazla ađırlık verilmesi gerektiđi d¼ř¼n¼lmektedir.



## 8. Sizce; Stratejik plan, kâğıt üzerinde kalmayıp gerçekten uygulanabildiğinde kurum için neden önemlidir?

8 yanıt



Katılımcıların; stratejik planın, öncelikler doğrultusunda yeni faaliyet ve projeler yapılmasını sağlar (%62,5) ile kurumun önceliklerinin belirlenmesini sağlar (%62,5) ve kurumun çalışanlarının hedeflerini bilmesine takip etmesine fayda sağlar (%62,5) bir farkındalıklarının olduğu yönünde görüşleri belirlenmiştir. Ancak; katılımcıların stratejik planın niçin önemli olduğuna ilişkin bu görüşleri oldukça yerinde olmasına rağmen; pratikte bu görüşlerini hayata geçiremedikleri söylenebilir.

**Tablo 8.** Katılımcıların Kendi Okul/Kurumlarına Yönelik Görüşleri

Maddeler	Katılım Düzeyleri				
	<u>1</u>	<u>2</u>	<u>3</u>	<u>4</u>	<u>5</u>
	%				
Problemlere çözüm odaklıdır	0	0	0	0	100
Görev alanında yetkindir	0	0	0	0	100
Fiziki olanakları yeterlidir	0	0	12,5	50	37,5
Temizlik hizmetleri yeterlidir	0	0	0	25	75
Teknolojik imkanları yeterlidir	0	0	0	12,5	87,5
Bakım, onarım ve teknik donanımı yeterlidir	0	0	12,5	12,5	75
Ulaşım imkanları yeterlidir	25	12,5	12,5	12,5	37,5
Sosyokültürel çalışmaları yeterlidir	0	12,5	0	37,5	50
Personel arasındaki iletişim güçlüdür	0	0	0	0	100

Çalışma arkadaşlarım ekip çalışmasına yatkındır	0	0	0	0	100
Yönetici-çalışan ilişkisi yeterli düzeydedir	0	0	0	0	100
Bireylerin fikirlerine değer verilir	0	0	0	0	100
Mesleki gelişimime katkı sağlar	0	0	0	0	100
İşimle ilgili belirgin planlanmış hedefler ve amaçlar vardır	0	0	0	0	100
Gereksiz işlerle uğraştığımı düşünüyorum	100	0	0	0	0
Kararlar veriye dayalı olarak alınır	0	0	0	12,5	87,5
Çalışanlar birbirleriyle bilgi ve deneyimlerini paylaşırlar	0	0	0	0	100
Kurum faaliyetleri stratejik plan dikkate alınarak yürütülür	0	0	0	12,5	87,5
Çalışma saatlerimin verimli geçtiğini düşünüyorum	0	0	0	0	100
Okul başarısına katkı sağlamak için normalin üzerinde bir çaba gösteririm	0	0	0	0	100
İki ya da daha fazla kişiden farklı emirler alabiliyorum	37,5	0	12,5	12,5	37,5

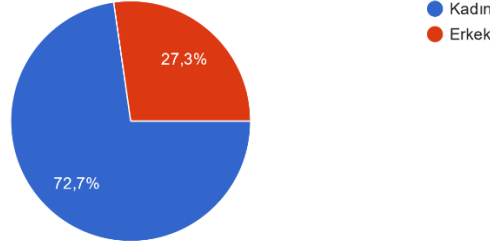
Tabloda verilen bulgular; katılımcıların 12 kriter üzerinde (%100) kesinlikle katıldığını göstermektedir. Dolayısıyla; elde edilen bu verilerin okul/kurumların *güçlü yanlarını* oluşturduğu söylenebilir.

Diğer yandan; katılımcıların bir kısmı *iki ya da daha fazla kişiden farklı emirler alabiliyorum* (%37,5) derken; bir kısmı ise, *fiziki olanakların yeterliliği* konusunda katılmadıklarını (%37,5) dile getirmiştir. Bu sonuçların; kurumun *zayıf yönlerini* oluşturan kategoriler sınıfında tekrar değerlendirilmesi gerektiği düşünülmektedir.

### 6.2.6.3. Dış Paydaş Veli Anketinden, Kurum Değerlendirmesine İlişkin Elde Edilen Bulgular

Dış Paydaş Veli Anketi toplamda 22 katılımcı tarafından yanıtlanmış; katılımcıların 6'sı erkek, 16'sı kadındır. Bu durum eğitim öğretim süreçlerinin değerlendirilmesinde; kadın velilerin daha çok aktif olduğunu gösterir niteliktedir. Bu anlamda erkek velilerin de bu süreç dahil edilebilmelerinin yollarının aranmasının önemli olduğu düşünülmektedir. Katılımcıların cinsiyete göre dağılımı aşağıda verilen grafikte gösterilmiştir.

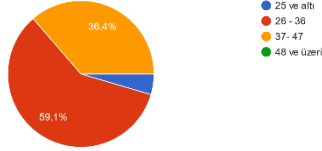
1. Cinsiyetiniz;  
22 yanıt



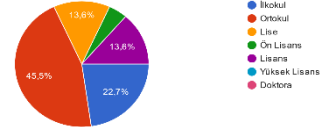
Şekil 7. Dış paydaş veli anketine katılan katılımcıların cinsiyete göre dağılımı

Katılımcıların yarısından fazlasının yaş aralığı 26-36 yaş aralığında olmakla birlikte; bu durum okulumuzun genç bir veli kitlesine sahip olduğu yönünde değerlendirilebilir. Bu durum kurumumuz özelinde gerçekleştirilmesi planlanan eğitim öğretim faaliyetlerinde, genç veli profilinden yararlanılması adına bir fırsat oluşturmaktadır. Ayrıca; katılımcıların eğitim düzeyleri ağırlıklı olarak (%45,5) ortaokul seviyesindedir. İkinci sırada ise; ilkokul yani ilköğretim seviyesi (%22,7) gelmektedir. Veli profiline ilişkin demografik bilgiler Şekil 8'de verilmiştir.

2. Yaşınız;  
22 yanıt



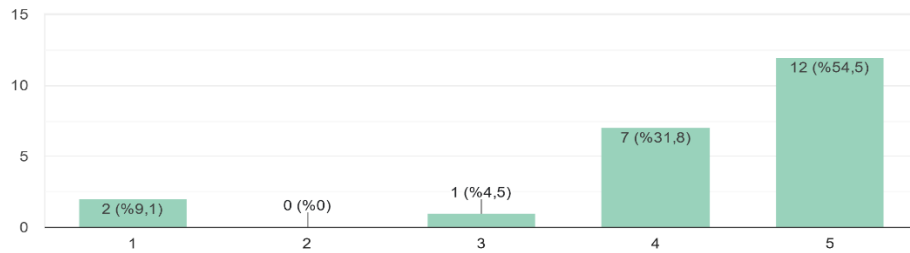
3. Eğitim düzeyiniz;  
22 yanıt



Şekil 8. Dış paydaş veli anketine katılan katılımcıların yaş ve eğitim düzeylerinin dağılımı

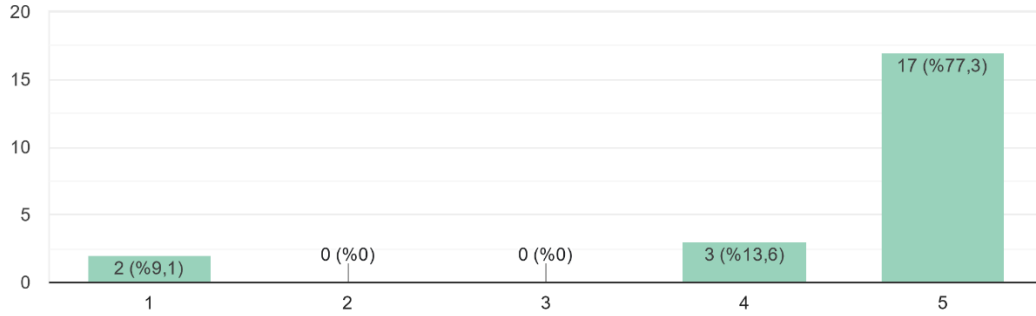
### ***Katılımcıların Hacısmanoğlu İlkokulu Müdürlüğüne İlişkin Görüşleri;***

4. Hacısmanoğlu İlkokulunun hizmet ve görevleri hakkında bilgi sahibiyim;  
22 yanıt



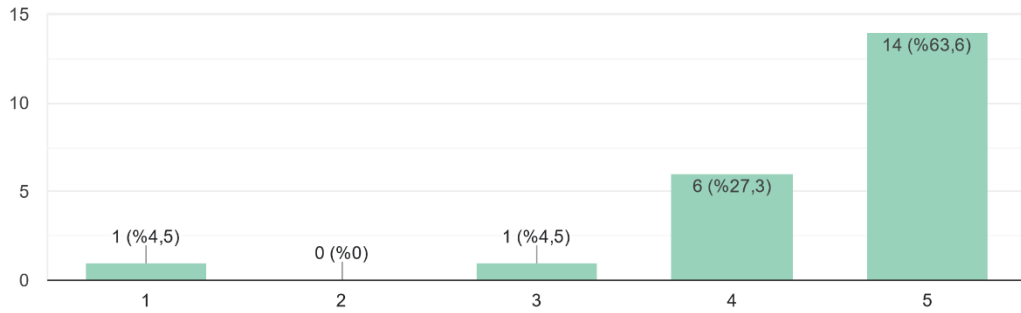
Katılımcıların Hacıosmanoğlu İlkokulu Müdürlüğü çalışmaları hakkında ağırlıklı olarak (%54,5) *yeterli düzeyde bilgi sahibi oldukları*, hiç bilgi sahibi olmayanların oranının (%9,1) oldukça düşük olduğu görülmektedir.

5. İhtiyaç durumunda rahatlıkla iletişime geçebilirim;  
22 yanıt



Katılımcıların ihtiyaç durumunda; okulumuz müdürlüğüne ağırlıklı olarak (%77,3) *rahatlıkla iletişime geçebildikleri* tespit edilmiş, kurumumuz ve veli arasındaki *iletişim ağının kuvvetli* olması kurumumuzun elini kuvvetlendirmektedir.

6. Hacıosmanoğlu ilkokulunun eğitim öğretim faaliyetlerinden memnunuz;  
22 yanıt



Katılımcıların; kurumumuz eğitim öğretim faaliyetlerine ilişkin memnuniyetleri incelendiğinde; her ne kadar katılımcıların büyük çoğunluğu (%63,6) yapılan faaliyetlerden memnun olduğunu belirtmiş olsa da, katılımcıların yaklaşık %4,5'inin faaliyetlerden hiç memnun olmamasını dile getirmesi de azımsanmayacak bir oran olarak değerlendirilebilir.

Ayrıca; velilerin kurumumuz tarafından iyileştirilmesi gerektiğini düşündükleri konu/alanlara ilişkin görüşleri ise, daha çok;

- okul tuvalet temizliğine,
- okul güvenliğine

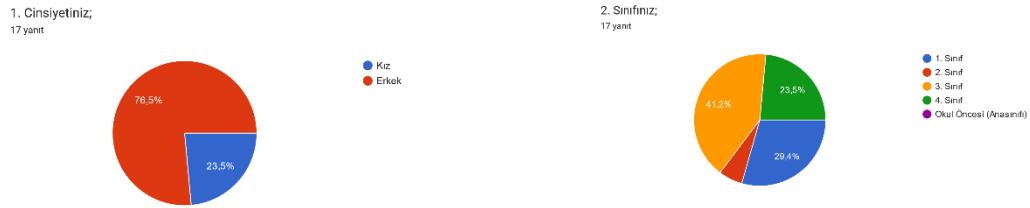
- *akran zorbalığına,*
- *sosyal, kültürel etkinliklerin azlığına ve*
- *araştırma araçları, laboratuvar eksikliğine*

yöneliktir. Dolayısıyla; bu durumun stratejik planlama sürecinde dikkate alınması gereken kayda değer durumlar arasındadır.

1) *Okul/Kurum Yönetim Süreci,* 2) *Bakım/Onarım/Teknik Donanımı ve 3) Okul Kültürü (iletişim, işbirliği ve memnuniyet)* boyutlarına ilişkin velilerin memnuniyet durumlarına ilişkin bulgular; Dış Paydaş Öğrenci Anketi sonuçları ile birlikte karşılaştırmalı olarak bir sonraki başlık altında değerlendirilmiştir. Ancak bu değerlendirmeden önce; Dış Paydaş Öğrenci anketine katılan katılımcılara ilişkin demografik bilgilere yer verilmiştir.

#### 6.2.6.4. Dış Paydaş Öğrenci Anketi İle Dış Paydaş Veli Anketinden Elde Edilen Verilerin Karşılıklı Analizinden Elde Edilen Bulgular

Dış Paydaş Öğrenci Anketi toplamda 17 katılımcı tarafından yanıtlanmış olup; yanıtlayıcıların 5'i 1.sınıf, 1'i 2.sınıf, 7'si 3.sınıf ve 4'ü 4.sınıf öğrencileridir.



Şekil 9. Dış paydaş öğrenci anketine katılan katılımcıların demografik dağılımına ilişkin bilgiler

Öğrencilerin kendi okullarını değerlendirmeye yönelik görüş ve önerileri yukarıda bahsedildiği gibi üç boyutta değerlendirilmiştir. Her bir boyutta, Dış Paydaş Öğrenci –Veli Anketlerinden elde edilen bulgular karşılaştırmalı olarak analiz edilmiş olup; bazı grafikler üç boyut altında detaylandırılmıştır.

##### 6.2.6.4.1. Okul/Kurum Yönetim Süreci Boyutunda Elde Edilen Bulgular

Dış Paydaş Öğrenci ve Veli Anketlerinden elde edilen bulgular bu başlık altında değerlendirilmiştir. İlgili sonuçlara aşağıdaki tabloda yer verilmiştir.

**Tablo 9.** Okul/Kurum Yönetim Sürecine İlişkin Elde Edilen Bulgular

Maddeler	Katılım Düzeyleri					
	<u>1</u>	<u>2</u>	<u>3</u>	<u>4</u>	<u>5</u>	
	%					
Güvenilirdir	Ö	0	0	17,6	23,5	58,8
	V	4,5	0	0	4,5	90,9
Verilen hizmet kalitelidir	Ö	0	0	5,9	41,2	52,9
	V	4,5	0	0	22,7	72,7
Yaşanan problemler kolayca çözülür	Ö	0	5,9	5,9	35,3	52,9
	V	4,5	0	0	22,7	72,7
Öğretmen ve yöneticileri yeniliklere açıktır	Ö	0	0	11,8	35,3	52,9
	V	4,5	0	0	13,6	81,8
Öğretmen ve yöneticiler görevleri ile ilgili yeterli bilgi ve beceriye sahiptir	Ö	0	0	5,9	17,6	76,5
	V	4,5	0	0	13,6	81,8
Öğretmen ve yöneticiler görevlerini yaparken yeterince açık ve anlaşılır davranır	Ö	0	5,9	0	35,3	58,8
	V	4,5	0	0	9,1	86,4
Öğretmen ve yöneticilerle ihtiyaç duyduğumda kolayca görüşebilirim	Ö	5,9	0	0	17,6	76,5
	V	4,5	0	0	0	95,5
Öğretmen ve yöneticiler görevleri esnasında adaletli davranır	Ö	5,9	11,8	0	23,5	58,8
	V	4,5	0	0	13,6	81,8

\*Ö: Öğrenci

\*V: Veli

Okul/kurum yönetim sürecine ilişkin elde edilen veriler değerlendirildiğinde; öğrenci (%76,5) ve velilerin (%95,5) en çok memnun oldukları ve bu boyutta en yüksek puan alan madde; “*öğretmen ve yöneticilerle ihtiyaç duyduğumda kolayca görüşebilmelerine yöneliktir.* Bu da okul/kurumun *güçlü yönlerini* ortaya koymakla birlikte; öğretmen ve yöneticilerin *erişilebilir* olduklarının birer göstergesi olarak değerlendirilebilir.

Bu boyutta; öğrenci (%52,9) ve velilerin (%81,8) yüksek sırada puanladıkları bir diğer madde ise; “*öğretmen ve yöneticiler görevleri ile ilgili yeterli bilgi ve beceriye sahiptir*” maddesidir. Bu durum; öğrenci ve velilerin, öğretmen ile yöneticilerin mesleki yeterlik düzeyleri bakımından; memnuniyetini ifade etmekle birlikte, okulumuz personelinin *güçlü yanlarını* oluşturmaktadır. Okulumuzun güçlü yönleri arasında sayılabilecek bir diğer madde ise, *okul/kurumun güvenilir* olmasına yöneliktir. Anket çalışmasına katılan velilerin yaklaşık %90,9’u okulu tamamen *güvenilir* bulmaktadır. Nitekim kısmen güvenilir bulanların oranı da yaklaşık %4,5’dir.

Bu boyutta öğrenci (%52,9) ve velilerin (%72,7) en az memnun olduğu maddeler; *okula yaşanan problemleri kolaylıkla çözemediğine* yöneliktir. Ayrıca bu maddeye ilişkin kararsız kalan öğrenci (%35,3) ve velilerin (%22,7) oranları da oldukça yüksektir. Bu durum; katılımcının, okulda yaşanan bir sorunu kolaylıkla çözemediğine işaret etmekle birlikte; geniş bir grubun da bu konuda kararsız kaldığını, net bir yanıt veremediğini göstermektedir. Diğer yandan öğrencilerin (%58,8) ve velilerin (%81,8); *öğretmen ve yöneticiler görevleri esnasında adaletli davranmalarına* ilişkin nispeten olumsuz yanıtlarının da bu boyutta en çok puanlanan maddeler arasında olduğu dikkat çekmektedir. Bu da okul yönetici ve öğretmenlerinin, görevlerine yönelik tutumlarını gözden geçirmelerine yönelik bir ihtiyaca vurgu yaptığı söylenebilir.

#### 6.2.6.4.2. Okulun Fiziki ve Sosyo-Kültürel İmkanlarının Boyutunda Elde Edilen Bulgular

Dış Paydaş Öğrenci ve Veli Anketlerinden elde edilen bulgular bu başlık altında değerlendirilmiştir. İlgili sonuçlara aşağıdaki tabloda yer verilmiştir.

**Tablo 10.** Okulun Fiziki ve Sosyo-Kültürel İmkanlarına İlişkin Elde Edilen Bulgular

Maddeler	Katılım Düzeyleri					
	1	2	3	4	5	
	%					
Bakım, onarım ve teknik donanımı yeterlidir	Ö	5,9	0	17,6	52,9	23,5
	V	4,5	0	0	22,7	72,7
Temizlik hizmetlerinden memnunuz	Ö	5,9	11,8	11,8	35,3	35,3
	V	4,5	4,5	13,6	13,6	63,6
Teknolojik imkanları yeterlidir (Akıllı tahta kullanımı, Bilişim Teknolojileri Laboratuvarı, EBA erişim vb.)	Ö	5,9	0	5,9	29,4	58,8
	V	4,5	0	4,5	27,3	63,6
Çevre temizliği ve düzenlemesinden memnunuz	Ö	5,9	0	11,8	35,3	47,1
	V	4,5	0	0	22,7	72,7
Taşıma ve ulaşım fırsatlarından memnunuz	Ö	5,9	0	5,9	17,6	70,6
	V	9,1	0	0	9,1	81,8
Öğrenci ve velilere yönelik yeteri kadar sosyokültürel etkinlik (seminer, toplantı, gezi vb.) düzenlenmektedir	Ö	11,8	5,9	11,8	17,6	52,9
	V	4,5	0	13,6	9,1	72,7
Sosyal kullanım alanları (spor alanı, kantin, kütüphane vb.) yeterlidir	Ö	5,9	11,8	29,4	29,4	23,5
	V	4,5	9,1	22,7	9,1	54,5

\*Ö: Öğrenci

\*V: Veli

Bu boyutta öğrenci (%70,6) ve velilerin (%81,8) en çok memnun oldukları durum;

*Taşıma ve ulaşım fırsatlarından memnunum* maddesine yöneliktir. Dolayısıyla, bu durum okulumuzda herhangi bir sorun olmadığı yönünde değerlendirilebilir. Bu boyutta; olumlu yönde en çok puanlanan maddelerden biri de “okul ve kurumların *Teknolojik imkanlarının yeterliliğine (Akıllı tahta kullanımı, Bilişim Teknolojileri Laboratuvarı, EBA erişim vb.)*” maddesine yöneliktir. Bu durum okul ve kurumların *güçlü yönleri* arasında yer almakla birlikte, eğitim öğretim faaliyetlerinin planlanmasında bir fırsat olarak değerlendirilebilir.

Bu boyutta öğrenci (%35,3) ve velilerin (%63,6) en çok kararsız kaldıkları durum; “*Temizlik hizmetlerinden memnunum*” maddesine yöneliktir. Öğrenci ve velilerin bu maddeye ilişkin ne tamamen kötü ne tamamen iyi yöndeki görüş bildirmektense; kararsız şekilde yanıtlamaları, bazı katılımcıların okuldaki temizlik hizmetlerini *yeterli seviyede*, bazı katılımcıların ise okuldaki temizlik hizmetlerini *yetersiz seviyede* görmesi ile ilişkilendirilebilir.

Bu boyutta; en az memnuniyet bildirilecek şekilde puan alan maddelerden biri de; “*Öğrenci ve velilere yönelik yeteri kadar sosyokültürel etkinlik (seminer, toplantı, gezi vb.) düzenlenmektedir*” maddesidir. Öğrenci (%52,9) ve velilerin (%72,7) bu yöndeki çok olumlu görüşlerinin olmaması, okulumuzun bu alanda yapılması planlanan faaliyetlere olan ihtiyacı da ortaya koymaktadır. En az memnuniyet bildirilecek şekilde puan alan bir diğer madde ise; “*Sosyal kullanım alanları (spor alanı, kantin, kütüphane vb.) yeterlidir*” maddesine ilişkindir. Bu durum öğrenci (%23,5) ve velilerin (%54,5) bu alt boyutta, bu alandaki memnuniyetsizliklerini ortaya koymakla birlikte, sosyal kullanım alanlarına ilişkin ihtiyaca vurgu yapmaktadır.

#### 6.2.6.4.3. Okul Kültürü (İletişim/İşbirliği/Memnuniyet) Boyutunda Elde Edilen Bulgular

Okul kültürü bağlamında elde edilen bulgular aşağıdaki tabloda verilmiştir.

**Tablo 11.** Okul Kültürüne (İletişim, İşbirliği ve Memnuniyet) İlişkin Elde Edilen Bulgular

Maddeler	Katılım Düzeyleri					
		<u>1</u>	<u>2</u>	<u>3</u>	<u>4</u>	<u>5</u>
		%				
Öğrenciler arasında saygıya dayalı etkili bir iletişim vardır	Ö	5,9	5,9	5,9	29,4	52,9
	V	-	-	-	-	-
Öğrenci- öğretmen arasında saygıya dayalı etkili bir iletişim vardır	Ö	5,9	0	0	29,4	64,7
	V	-	-	-	-	-
Veli - öğretmen arasında saygıya dayalı etkili bir iletişim vardır	Ö	11,8	0	0	17,6	70,6
	V	4,5	0	0	0	95,5
Öğrenci başarılarını desteklemeye yönelik farklı fırsatlar sunulur	Ö	5,9	5,9	5,9	47,1	35,3
	V	-	-	-	-	-



Öğrenci başarıları ödüllendirilir	Ö	11,8	0	0	41,2	47,1
	V	-	-	-	-	-
Öğrencilerin akademik ve sosyokültürel gelişimleri birlikte desteklenir	Ö	11,8	0	17,6	35,3	35,3
	V	4,5	0	0	31,8	63,6
Okulda alınan kararlarda söz sahibiyim	Ö	5,9	11,8	11,8	41,2	29,4
	V	-	-	-	-	-
Öğretmen ve yöneticilerin öneri ve uyarıları benim için önemlidir	Ö	0	0	11,8	11,8	76,5
	V	-	-	-	-	-
Bu okulun öğrencisi/velisi olmaktan mutluyum	Ö	5,9	0	0	17,6	76,5
	V	4,5	0	0	13,6	81,8
Psikolojik Danışmanlık ve Rehberlik Hizmetlerinden memnunum	Ö	-	-	-	-	-
	V	-	-	-	-	-
Öğrenci devamsızlığının azaltılmasına ilişkin faaliyetlerden memnunum.	Ö	-	-	-	-	-
	V	4,5	0	4,5	22,7	68,2
Okul aile işbirliğinin geliştirilmesine yönelik yapılan faaliyetlerden memnunum	Ö	-	-	-	-	-
	V	4,5	0	0	36,4	59,1

\*Ö: Öğrenci

\*V: Veli

Okul Kültürüne ilişkin; okul/kurumun *güçlü yönleri* arasında değerlendirilebilecek; öğrenci (%70,6) ve veli (%95,5) tarafından olumlu yönde en çok puanlanan madde; *veli - öğretmen arasında saygıya dayalı etkili bir iletişim* olmasına yöneliktir. Bu durum öğretmen ve velilerin; planlanan faaliyetlerde etkili iletişim kurabilmeleri açısından fırsat oluşturabilecek bir durumdur. Benzer şekilde; bu boyutta olumlu yönde öğrenci (%76,5) ve veli (%81,8) tarafından en çok puanlanan bir diğer madde ise; *“Bu okulun öğrencisi/velisi olmaktan mutluyum”* maddesine yöneliktir. Bu iki madde birlikte değerlendirildiğinde; veli-öğretmen-öğrenci ilişkisinin okul ve kurumlarımızda problem oluşturmadığı, hatta bu iletişimin güçlü olmasının, yapılması planlanan faaliyetlerde göz önünde bulundurularak, bir fırsata dönüştürülmesi gerektiği düşünülmektedir. Hem velilerin hem de öğrencilerin, bu yönde ortalamaya yakın ve ortalamanın üzerinde olumlu görüş bildirmeleri oldukça sevindiricidir.

Ayrıca bu boyutta öğrenciler (%76,5) tarafından olumlu yönde en çok puanlanan madde; *“Öğretmen ve yöneticilerin öneri ve uyarıları benim için önemlidir”* maddesidir. Dolayısıyla bu durum, öğrencilerin öğretmen ve yöneticilerin öneri ve uyarılarını dikkate almakta istekli olduklarını göstermektedir. Okul kültürünün oluşturulmasına ilişkin faaliyetleri, ilgili bu sonuç; bir fırsat olarak değerlendirilebilir.

Bu boyuta okul/kurumun *zayıf yönlerini* oluşturabilecek; öğrenci (%52,9) tarafından olumlu yönde en az puanlanan madde; *“öğrenciler arasında saygıya dayalı etkili bir iletişim vardır”* maddesine yöneliktir. Veliler tarafından (%59,1) olumlu yönde en az puanlanan bir diğer madde ise; *“Okul aile iş birliğinin geliştirilmesine yönelik yapılan faaliyetlerden memnunum”* maddesine yöneliktir. Okul aile iş birliğinin yeteri kadar

gelişmediği sonucuna varılacak olunursa bu yöndeki ihtiyacın da dikkate alınması gerektiği önerilmektedir.

### 6.2.7. Kuruluş İçi Analiz

Bu başlık altında kurumun teşkilat yapısı; yönetici/personel sayısı, okul/kurum, derslik, öğrenci ve öğretmen sayılarına ilişkin bilgilere yer verilmiştir.

### Teşkilat Yapısı



Şekil 10. Okul Teşkilat Yapısı

### 6.2.7.1. Okul Künyesi

Okulumuzun temel girdilerine ilişkin bilgiler altta yer alan okul künyesine ilişkin tabloda yer almaktadır.

Temel Bilgiler Tablosu					
İli: Bartın		İlçesi: Merkez			
<b>Adres:</b>	Haciosmanoğlu Mah. Değirmen Cad. No:59 Merkez / BARTIN	<b>Coğrafi Konum (link):</b>	<a href="https://maps.app.goo.gl/GmM8pyPfeNhrHrg27">https://maps.app.goo.gl/GmM8pyPfeNhrHrg27</a>		
<b>Telefon Numarası:</b>	0 378 276 11 11	<b>Faks Numarası:</b>	--		
<b>e- Posta Adresi:</b>	716712@meb.k12.tr	<b>Web sayfası adresi:</b>	<a href="http://haciosmanoglulko.kulu.meb.k12.tr/">http://haciosmanoglulko.kulu.meb.k12.tr/</a>		
<b>Kurum Kodu:</b>	716712	<b>Öğretim Şekli:</b>	Tam Gün		
<b>Okulun Hizmete Giriş Tarihi : 1997</b>		<b>Toplam Çalışan Sayısı</b>	10		
<b>Öğrenci Sayısı:</b>	Kız	32	<b>Öğretmen Sayısı</b>	Kadın	3
	Erkek	37		Erkek	5
	<b>Toplam</b>	69		<b>Toplam</b>	8
<b>Derslik Başına Düşen Öğrenci Sayısı</b>	13,8	<b>Öğretmenlerin Kurumdaki Ortalama Görev Süresi</b>	0-5 yıl		
<b>Öğretmen Başına Düşen Öğrenci Sayısı</b>	8,6	<b>Şube Başına 30'dan Fazla Öğrencisi Olan Şube Sayısı</b>	0		

Tablo 12. Haciosmanoğlu İlkokulu Müdürlüğü Temel Bilgiler Tablosu

### 6.2.7.2. Çalışan Bilgileri

Okulumuzun çalışanlarına ilişkin bilgiler altta yer alan tabloda belirtilmiştir.

Çalışan Bilgileri Tablosu Unvan*	Erkek	Kadın	Toplam
Okul Müdürü ve Müdür Yardımcısı	2	0	2
Sınıf Öğretmeni	2	2	4
Branş Öğretmeni	1	1	2
Rehber Öğretmen	0	0	0
İdari Personel	0	0	0
Yardımcı Personel	2	0	2
Güvenlik Personeli	0	0	0
<b>Toplam Çalışan Sayıları</b>			<b>10</b>

**Tablo 13.** Hacıosmanoğlu İlkokulu Müdürlüğü Çalışan Bilgileri

### 6.2.7.3. Okul Bina ve Alanları

Okulumuzun binası ile çevre alanlarına ilişkin bilgiler alttaki tabloda yer almaktadır.

Okul Bölümleri		Özel Alanlar	Var	Yok
Okul Kat Sayısı	<b>Z+2</b>	Çok Amaçlı Salon	<b>x</b>	
Derslik Sayısı	<b>10</b>	Çok Amaçlı Saha	<b>x</b>	
Derslik Alanları (m2)	<b>49</b>	Kütüphane	<b>x</b>	
Kullanılan Derslik Sayısı	<b>5</b>	Fen Laboratuvarı		<b>x</b>
Şube Sayısı	<b>5</b>	Teknoloji Laboratuvarı		<b>x</b>
İdari Odaların Alanı (m2)	<b>12</b>	İş Atölyesi		<b>x</b>
Öğretmenler Odası (m2)	<b>45</b>	Beceri Atölyesi		<b>x</b>
Okul Oturma Alanı (m2)	<b>2400</b>	Pansiyon		<b>x</b>
Okul Bahçesi (Açık Alan)(m2)	<b>1800</b>			
Okul Kapalı Alan (m2)	<b>650</b>			
Sanatsal, bilimsel ve sportif amaçlı alan (m <sup>2</sup> )	<b>150</b>			
Kantin (m2)	-			
Tuvalet Sayısı	<b>24</b>			
Beceri atölyesi	<b>0</b>			

**Tablo 14.** Hacıosmanoğlu İlkokulu Müdürlüğü Okul Yerleşkesi Bilgileri

#### 6.2.7.4. Okul Sınıf ve Öğrenci Bilgileri

Okulumuzda yer alan sınıfların öğrenci sayıları alttaki tabloda verilmiştir.

SINIFI	Erkek	Kız	Toplam	SINIFI	Erkek	Kız	Toplam
1/A	8	6	14	4/A	7	5	12
2/A	7	11	18	Anasınıfı/A	6	3	9
3/A	9	7	16				

**Tablo 15.** Hacıosmanoğlu İlkokulu Müdürlüğü Sınıf ve Öğrenci Sayıları

#### 6.2.7.5. Donanım ve Teknolojik Kaynaklar

Teknolojik kaynaklar başta olmak üzere okulumuzda bulunan çalışır durumdaki donanım malzemesine ilişkin bilgiye alttaki tabloda yer verilmiştir.

Akıllı Tahta Sayısı	6	TV Sayısı	0
Masaüstü Bilgisayar Sayısı	8	Yazıcı Sayısı	4
Taşınabilir Bilgisayar Sayısı	0	Fotokopi Makinası Sayısı	2
Projeksiyon Sayısı	6	İnternet Bağlantı Hızı	16 Mbps

**Tablo 16.** Hacıosmanoğlu İlkokulu Müdürlüğü Teknolojik Kaynaklar Tablosu

#### 6.2.7.6. Gelir ve Gider Bilgisi

Okulumuzun genel bütçe ödenekleri, okul aile birliđi gelirleri ve diđer katkılarda dâhil olmak üzere gelir ve giderlerine ilişkin son iki yıl gerçekleşme bilgileri alttaki tabloda verilmiştir.

Yıllar	Gelir Miktarı	Gider Miktarı
2021	8413,90	7364,90
2022	32070,00	25300,08
2023	26920,00	28095,47

**Tablo 17.** Hacıosmanođlu İlkokulu Müdürlüğü Gelir Gider Tablosu

#### 6.2.8. ÇEVRE ANALİZİ (PESTLE)

Çevre analiziyle okul üzerinde etkili olan veya olabilecek politik, ekonomik, sosyo-kültürel, teknolojik, yasal çevresel dış etkenlerin tespit edilmesi amaçlanır. Dış çevreyi oluşturan unsurlar (nüfus, demografik yapı, cođrafi alan, kentsel gelişme, sosyokültürel hayat, ekonomik, sosyal, politik, kültürel durum, çevresel, teknolojik ve rekabete yönelik etkenler vb.) okul ve kurumun kontrolü dışındaki koşullara bađlı ve farklı eğilimlere sahiptir. Bu unsurlar doğrudan veya dolaylı olarak okulun faaliyet alanlarını etkilemektedir.

Bu bölümde, okulu etkileyen ya da etkileyebilecek dış çevre eğilimleri ve koşulları değerlendirilir.

Bu analiz ile elde edilen veriler, GZFT analizinin “fırsatlar” ve “tehditler” bölümlerinin oluşturulmasında zemin oluşturur. Tespit ile ihtiyaçların belirlenmesi ise stratejilerin geliştirilmesinde önemli bir rol oynayacaktır.

Söz konusu etkenlerin tespit edilmesinde PESTLE matrisinden faydalanılır.

Okul ve kurum dış çevrede meydana gelebilecek deđişiklikleri sürekli olarak izleyerek analiz etmek, ortaya çıkabilecek fırsat-tehditleri önceden tahmin edip gerekli önlemleri almak zorundadır.

Okul içi analizde, sağlıklı bir şekilde ortaya konan güçlü ve zayıf yönler, çevre analizi aşamasında elde edilecek fırsatlar ve tehditler ile birlikte değerlendirilerek en uygun stratejiler belirlenmiştir.

ETKENLER	Tespitler (Etkenler/Sorunlar)	İdareye Etkisi		Ne Yapmalı?
		Fırsatlar	Tehditler	
Politik	MEB Eğitim Politikası		Çok tercih edilen bir okul olmaması	Yerel Yönetimlerle iş birliği arttırılmalı
Ekonomik	Aile Birliği Kantin	Veli desteği	Okul Aile Birliği gelirinin az olması Giderlerin maliyeti	Gelir/Gider dengesinin korunması
Sosyo - kültürel	Sosyal ve Kültürel zenginliklerin eğitime entegre edilmesi		Sosyal ve kültürel zenginliklere erişilmesi	Sosyal ve kültürel zenginliklerin eğitime katılımı sağlanmalı
Teknolojik	Fatih Projesi E-okul Teknolojik Altyapı	Zaman tasarrufunun sağlanması Ders işleme yöntem ve tekniklerinin çoğalması. Ders başarısının artması	Öğrencinin aktif öğrenme yerine pasif öğrenme durumunda kalması	Teknolojik kullanımı hususunda bilgilendirmelerin yapılması
Yasal	Mevzuat	Üst politika belgelerinde eğitimin öncelikli olması	Eğitim öğretim çalışmalarının desteklenmesi konusunda mali mevzuatın getirdiği kısıtlar.	Yerel yönetimlerinin eğitim öğretim amaçlarına hizmet edici daha fazla faaliyetleri gerçekleştirmesi
Çevresel	İl Merkezinden uzak olması		Kış şartlarında Özel Servislerin fazlalığından dolayı risk içermesi	İl Emniyet Müdürlüğü iş birliği içerisinde gerekli güvenlik desteğinin sağlanması.

**Tablo 18.** PESTLE Matrisi

### 6.2.9. GZFT ANALİZİ

Kurumun mevcut durumu hakkında İç ve Dış Paydaşların görüş ve önerileri alınarak elde edilen veriler (toplam 311 katılımcı); Hacıosmanoğlu İlkokulu Müdürlüğü'nün *Güçlü* ve *Zayıf* yönlerini tespit edilmesi; hangi mevcut durumların kurum için bir *Fırsat* ya da gelecekte olası bir *Tehdit* oluşturabileceğinin belirlenmesinde kullanılmıştır. Elde edilen veriler *GZFT* (*Güçlü Yönler, Zayıf Yönler, Fırsatlar ve Tehditler*) analizi kapsamında değerlendirilmiştir. Aşağıdaki Tablo 18'de Hacıosmanoğlu İlkokulu Müdürlüğü'nün güçlü ve zayıf yönlerine ilişkin elde edilen bulgular; genelden özele olacak şekilde belirtilmiştir.

Tablo 18. GZFT Analizine İlişkin Elde Edilen Bulgular

GZFT ANALİZİ	
GÜÇLÜ YÖNLER –İÇ ÇEVRE	
<ul style="list-style-type: none"><li>• Sosyal faaliyetlere katılımın yüksek oluşu</li><li>• Sürekli devamsız öğrenci sayımızın az olması</li><li>• Eğitim politikalarının belirlenmesinde <i>paydaşların görüş ve önerilerinin</i> dikkate alınması</li><li>• Okul personeli ve öğretmenlerin görevine bağlı olması Deneyimli, yeterli, ve güçlü öğretmen ve idareci kadrosu</li><li>• Velinin işbirliği potansiyelinin yüksek olması</li><li>• Çok amaçlı salonumuzun olması</li><li>• Okul bahçesinin temiz ve düzenli olması</li><li>• Okul binamızın ve sınıfların temiz ve düzenli olması</li><li>• Kütüphanemizin kurulmuş ve aktif olarak çalışır olması</li><li>• Okul kamera sisteminin 7/24 çalışıyor olması</li><li>• İnternet ağının aktif ve yeterli olması</li><li>• Tüm sınıflarda akıllı tahta, bilgisayar ve projeksiyonların bulunması</li></ul>	<ul style="list-style-type: none"><li>• Okul idaresi ve öğretmenlerin işbirliği içinde olması</li><li>• Okul idare ve öğretmenlerin disiplinli olarak çalışması</li><li>• Öncü çalışmalara sahip olması</li><li>• Nitelikli ve düzenli eğitim ve etkinlikler düzenlemesi</li><li>• Kurum İçi Paydaşların Stratejik Planın önemine ilişkin <i>farkındalık geliştirmiş</i> olmaları</li><li>• Kurum içi paydaşların; okul/kurum başarısına katkı sağlamaya yönelik, normalin üzerinde bir <i>çaba göstermeye istekli</i> olmaları</li></ul>
<ul style="list-style-type: none"><li>• Kurumla <i>rahatlıkla iletişime</i> geçilebilmesi</li><li>• Okul personellerinin <i>ekip çalışmasına yatkın</i> olması</li><li>• Okul kültürünün oluşmuş olması</li><li>• <i>Genç bir veli kitlesine</i> sahip olması (ağırlıklı olarak 37-47 yaş)</li><li>• Veli eğitim düzeyinin ağırlıklı olarak <i>lisans</i> seviyesinde olması</li><li>• Öğretmen ve yöneticilerin bir problem durumunda <i>kolayca erişilebilir</i> olmaları</li></ul>	<ul style="list-style-type: none"><li>• Öğretmen ve yöneticilerin görevleri ile ilgili <i>yeterli bilgi ve beceriye sahip</i> olmaları</li><li>• <i>Okulların teknolojik imkanlarının yeterliliği</i> (Akıllı tahta kullanımı, Bilişim Teknolojileri Laboratuvarı, EBA erişim vb.)</li><li>• Bazı bölgelerde <i>taşıma ve ulaşım fırsatlarından memnun</i> olunması</li><li>• Okul kültürü bağlamında; Veli-öğretmen-öğrenci arasında <i>saygıya dayalı etkili bir iletişim</i> olması</li><li>• Öğrencilerin öğretmen ve yöneticilerin <i>önerisi ve uyarılarına önem</i> vermesi, bunlara karşı istekli olması</li></ul>



<b>ZAYIF YÖNLER - İÇ ÇEVRE</b>	
<ul style="list-style-type: none"> <li>• Öğretmenlerin mesleki bilgilerinin güncellenmemesi</li> <li>• Velilerin okula ilgilerinin yeterli olmaması</li> <li>• Velilerin çocuklarına karşı aşırı koruyucu tavırlarının olması</li> <li>• Velilerin kendi sorumluluklarını öğretmen ve idareye yüklemesi</li> <li>• Okulun ana cadde üzerinde olması</li> <li>• Öğrencilerin servisle gelmesi</li> <li>• <i>Mali destek yetersizliği</i> dolayısıyla; proje ve faaliyetlerin hayata geçirilmesinde niteliksel bağlamında karşılaşılan güçlükler</li> <li>• Okul/kurumların <i>bina/bahçe/spor alanı/laboratuvar</i> gibi kullanım alanlarının yetersizliği</li> <li>• Kurum içi; personelin motivasyon düzeylerini artırmaya yönelik <i>ödüllendirme sistemini yeterli düzeyde olmaması</i></li> </ul>	<ul style="list-style-type: none"> <li>• Okulda <i>güvenlik tedbirlerinin yetersiz</i> olması (güvenlik görevlisi vb.)</li> <li>• <i>Okul temizliği (tuvalet vb.) hijyen</i> koşullarının istenen düzeyde olmaması</li> <li>• Bazı bölgelerde <i>taşıma ve ulaşım fırsatlarına ilişkin memnuniyetsizlik</i></li> <li>• Öğrenci ve velilere yönelik düzenlenen <i>sosyokültürel (seminer, toplantı, gezi vb.) faaliyetlerin yetersizliği</i></li> <li>• Okul/kurumlardaki <i>sosyal kullanım alanlarının (spor alanı, kantin, kütüphane vb.) yetersizliği</i></li> <li>• Öğrenci ve velilerin <i>okulda alınan kararlarda yeterince söz sahibi olamaması</i></li> <li>• Öğrenciler arasındaki iletişimin yeterince saygıya dayalı olmaması</li> </ul>
<b>FIRSATLAR –DIŞ ÇEVRE</b>	<b>TEHDİTLER - DIŞ ÇEVRE</b>
<ul style="list-style-type: none"> <li>• Üst politika belgelerinde eğitimin öncelikli alan olarak yer alması</li> <li>• Ülke genelinde eğitim harcamalarına ayrılan <i>payın giderek artması</i>, özellikle okul öncesi ve ilkökul seviyesinde (TÜİK; 2021)</li> <li>• Okulumuzdaki <i>norm kadro arzının yeterli</i> olması</li> <li>• Okulumuzun ağırlıklı olarak <i>genç bir veli profiline</i> sahip olması (ortalama 26-36 yaş)</li> <li>• Yerel yönetimlerin işbirliğine açık olması</li> <li>• Hayırsever yardımları, okul-aile birliği bütçe yeterliliği, belediyelerle işbirliği</li> <li>• Velilerin işbirliği yapılabilecek çeşitli kurum ve kuruluşlarda çalışıyor olmaları</li> <li>• Sivil toplum kuruluşları, belediyeler, üniversitelerle işbirliği içinde olunması</li> </ul>	<ul style="list-style-type: none"> <li>• Eğitim ve öğretimin finansmanında yerel yönetimlerin katkısının yetersiz olması, Bakanlık bütçesinin okul ve kurumların ihtiyaçlarını karşılayacak düzeyde olmaması</li> <li>• Parçalanmış aile profilinin çok olması</li> <li>• Toplumda şiddet olaylarının oranlarında artış olması</li> <li>• Sosyo-ekonomik eşitsizliklerin varlığı</li> <li>• Medyanın eğitici görevini yerine getirmemesi</li> <li>• Demografik dağılımın dengesiz oluşu</li> <li>• Bilişim ve bilgi sistemlerine yönelik tehditlerin olması (siber zorbalık)</li> <li>• Yazışmaların uzun sürmesinden dolayı, yapılacak etkinliklerin gecikmesi, mevzuatın sık sık değiştirilmesi</li> <li>• Okula servis araçları ile ulaşım sağlayan öğrencilerin olması</li> <li>• İnternet bağımlılığının artması</li> <li>• Okula servis araçları ile ulaşım sağlayan öğrencilerin olması</li> </ul>

## 6.2.10. Tespit ve İhtiyaçların Belirlenmesi

Bu bölümde ortaya konan maddeler; durum analizi sürecinde gerçekleştirilen GZFT analizinden elde edilen durum ve ihtiyaçları özetlemek amacıyla oluşturulmuştur. Bu kapsamda okulumuz eğitim öğretim faaliyetlerinin iyileştirilmesi ya da geliştirilmesine yönelik yapılan tespitler ele alınmıştır. Bu tespit ve ihtiyaçlar şu şekildedir;

1. İlköğretimde devamsızlık
2. Özel eğitime ihtiyaç duyan bireylerin uygun eğitime erişimi
3. Eğitsel, mesleki ve kişisel rehberlik hizmetleri
4. Öğretmenlere yönelik hizmet içi eğitimler
5. Özel eğitime ihtiyacı olan bireylere sunulan eğitim ve öğretim hizmetleri
6. Kültürel, sanatsal ve sportif faaliyetler
7. Teknolojinin doğru kullanılması
8. Çalışanların genel ve mesleki yeterliliklerinin geliştirilmesi
9. Okul bütçesinin etkin ve verimli kullanımı
10. Alternatif finansman kaynaklarının artırılması
11. Okulun sosyal, kültürel, sanatsal ve sportif faaliyet alanları
12. Okul iç ve dış paydaşları ile etkin ve sürekli iletişim, iş birliği
13. Kurumsal iletişimin devamlılığı
14. İş güvenliği ve okul güvenliği
15. Stratejik Planda yer verilen hedef ve stratejilerin; eğitim öğretim sürecinde gerçekleştirilen Zümre Toplantılarında ele alınması
16. Stratejik Planlama Süreci ile ilgili eğitimli personel sayısının artırılması
17. Okulumuz özelinde eğitim öğretim faaliyetlerinin iyileştirilmesine yönelik; iç ve dış paydaşlarla iş birliği sağlayacak protokollerin düzenlenmesi ve yerel yönetimlerin sürece daha çok dahil edilmesi
18. Uluslararası Hareketlilik, TÜBİTAK ve TEKNOFEST gibi proje/programlara katılımın artırılması
19. Kurum personelinin motivasyonunu artırmaya yönelik ödüllendirme sisteminin

iyileştirilmesi

20. Öğrencilerin bilimsel, kültürel, sanatsal ve sportif faaliyetlere katılımı sağlayacak “okul dışı öğrenme” faaliyetlerine geniş yer verilmesi
21. Kurum kültürünü (aidiyet duygusu, etkili iletişim, değerler vb.) olumlu yönde destekleme ve geliştirme yönünde ilgili faaliyetleri planlaması
22. Velilerin eğitim öğretim faaliyetlerine katılımlarını artırmaya yönelik, farkındalık çalışmalarının yürütülmesi
23. Velilerin çocukların sosyo-bilişsel ve duygusal gelişimlerine yönelik farkındalık düzeylerini artırmaya yönelik gerekli tedbirlerin alınması

şeklindedir.

İlgili maddeler; Durum analizi çerçevesinde iç ve dış paydaşlardan elde edilen verilerin analiziyle ortaya çıkan bulgular kapsamında oluşturulmuştur. Bu sürece GZFT analizi dahil edilmiş olup; ortaya konan bu maddelerin, Hacıosmanoğlu İlkokulu Müdürlüğü Stratejik Planının temelini oluşturulmasına kaynaklık etmesi amaçlanmıştır.

## 7. GELECEĞE BAKIŞ

Okulumuz önceki stratejik plan dönemi çalışmaları kapsamında çalışanlarının tamamından, paydaşlarımızla yapılan toplantılar ve anket yolu ile görüşler alınarak, stratejik plan ekibi ile yapılan toplantılar sonucu misyonumuz, vizyonumuz ve temel değerlerimiz belirlenmiştir. 2019-2023 Plan döneminde ise yapılan toplantılar, misyon, vizyon, temel değerler öneri formları, stratejik plan hazırlama ekibinin kendi içindeki istişareleri ve nihai olarak öğretmenler kurulu kararı gereğince misyonumuz değiştirilmiş, vizyonumuz ve temel değerlerimizin kurumumuz ile bütünlük içerisinde olduğu görüldüğünden aynı kalmasına karar verilmiştir.

### 7.1. Misyon

Okulumuz için belirlenmiş olan eğitim-öğretim programını çevre faktörlerini de dikkate alarak etkili ve verimli bir şekilde uygulamak, öğrencilerimizin sosyal, kültürel ve ekonomik ihtiyaçlarını karşılayacak yeteneklerini geliştirmelerine ortam hazırlamaktır.

## 7.2. Vizyon

Topluma bilinçli bireyler kazandırmak kapsamında, sadece eğitim amaçlı değil, bilim ve teknolojideki gelişmeleri takip eden, araştıran, üreten, paylaşan ve bu birikimini insanların mutluluğu için kullanabilen, dünyaya yön verebilecek lider, eleştiriye açık, evrensel değerleri benimseyen, sorgulayan bir nesil yetiştirmektir.

## 7.3. Temel Değerler

1) Etik değerlere bağlılık: Okulumuzun amaç ve misyonu doğrultusunda görevimizi yerine getirirken yasallık, adalet, eşitlik, dürüstlük ve hesap verebilirlik ilkeleri doğrultusunda hareket etmek temel değerlerimizden biridir.

2) Cumhuriyet değerlerine bağlılık: Cumhuriyete ve çağdaşlığın, bilimin ve aydınlığın ifadesi olan kurucu değerlerine bağlılık en temel değerimizdir.

3) Akademik özgürlüğe öncelik verme: İfade etme, gerçekleri kısıtlama olmaksızın bilgiyi yayma, araştırma yapma ve aktarma özgürlüğünü garanti altına alan akademik özgürlük; okulumuzun vazgeçilmez temel değerlerinden biridir.

4) Etik değerlere bağlılık: Okulumuzun amaç ve misyonu doğrultusunda görevimizi yerine getirirken yasallık, adalet, eşitlik, dürüstlük ve hesap verebilirlik ilkeleri doğrultusunda hareket etmek temel değerlerimizden biridir

5) Liyakat: Kamu hizmetinin etkinliği ve sürekliliği için, işe alım ve diğer personel yönetimi süreçlerinin; yetenek, işe uygunluk ve başarı ölçütü temelinde gerçekleştirilmesi esastır.

6) Cumhuriyet değerlerine bağlılık: Cumhuriyete ve çağdaşlığın, bilimin ve aydınlığın ifadesi olan kurucu değerlerine bağlılık en temel değerimizdir.

7) Kültür öğelerine ve tarihine bağlılık: Cumhuriyet'in ve kültürel değerlerinin korunmasının yanı sıra okulumuzun sahip olduğu varlıkların da korunması temel değerlerimizdendir.

8) Saydamlık: Yönetimsel şeffaflık ve hesap verebilirlik ilkeleri temel değerlerimizdir. Öğrenci merkezlilik: Öğrenme-uygulama ortamlarında yürütülen çalışmaların öğrenci odaklı olması, öğrenciyi ilgilendiren kararlara öğrencilerin katılımının sağlanması esastır.

9) Kaliteyi içselleştirme: Araştırma, eğitim ve idari yapıda oluşturulan kalite bilincinin

içselleştirilmesi ve sürekliliğinin sağlanması temel değerlerimizdir.

10) Katılımcılık: İyi yönetişimin vazgeçilmez unsurlarından birinin de katılımcılık olduğu bilinciyle, mali yönden planlama süreci, idari yönden karar alma süreci, kaliteli yönetim için paydaşlarla çalışma ilkesi Üniversitemiz için önemlidir.

12)

Ü

İlke sorunlarına/önceliklerine duyarlı: Bilinçli ve sahip çıkılacak öncelikli unsurlara duyarlı bir toplum oluşturmak için üniversite olarak üzerimize düşen görevi yerine getirmek temel ilkelerimizdendir.

## 8. AMAÇ, HEDEF VE STRATEJİLERİN BELİRLENMESİ

5018 sayılı Kamu Malî Yönetimi ve Kontrol Kanunu kapsamında 2021 yılında performans esaslı bütçe sisteminden program bazlı performans bütçe sistemine geçildiğinde, kamu idarelerinin stratejik planlarında belirlediği hedeflere ne ölçüde ulaştığını izleyebilmek ve ortaya çıkan sonuçları değerlendirebilmek her zamankinden daha anlamlı bir hâle gelmiştir. Çünkü performans esaslı bütçe dönemlerinde kamu idarelerinin ortaya koyduğu amaç ve hedeflerle analitik bütçe uygulamaları arasında tam anlamıyla bir ilişki kurulamadığı, karar alma süreçlerinin sağlıklı yürütülemediği gözlemlenmiştir. Bu nedenle, bütçe ile tahsis edilen kamu kaynaklarıyla idarelerin yürüttüğü faaliyetlerde etkinliğin ve verimliliğin sağlanabilmesine yönelik program bütçe anlayışına geçilmesi söz konusu olmuştur. Okulumuz bu anlayışla, amaç ve hedeflerini belirlemiştir.

Bu kapsamda okulumuz Stratejik Planında;

Temel Eğitim Teması,

3 Amaç,

7 Hedef,

32 Performans Göstergesi,

29 Strateji yer almaktadır.

**Amaç 1:** Kayıt bölgemizde yer alan ilkokul ve anasınıfı kademeleri öğrencilerinin eğitime erişim, fırsat eşitliği, okullaşma, uyum ve devamsızlık durumlarına yönelik iyileştirmeleri hayata geçirerek, öğrencileri çağın gerektirdiği evrensel yeterliliklere sahip, millî ve manevî değerleri benimsemiş sağlıklı ve mutlu bireyler olarak yetiştirmek.

**Hedef 1.1:** Kayıt bölgemizde yer alan ilkokul ve anasınıfı kademeleri öğrencilerinin eğitime erişim, fırsat eşitliği, okullaşma, uyum ve devamsızlık durumlarına yönelik iyileştirmeler hayata geçirilecektir.

**PG-1.1.1:** İlkokul Net Okullaşma Oranı (%)

**PG-1.1.2:** Yeni Başlayan Öğrencilerden Oryantasyon Eğitimine Katılanların Oranı (%)

**PG-1.1.3:** İlkokul Birinci Sınıf Öğrencilerinden En Az Bir Yıl Okul Öncesi Eğitim Almış Öğrenci Oranı (%)

**PG-1.1.4:** Anasınıfı Net Okullaşma Oranı (%)

**PG-1.1.5:** Anne Babasına Aile Eğitimi Verilen Anasınıfı Çocuk Sayısı

**PG-1.1.6:** Özel Eğitime Yönlendirilen Bireylerin Eğitime Erişim Oranı (%)

**Hedef 1.2:** Eğitimde bilimsel, sosyal, sportif, kültürel, sanatsal ve toplumsal hizmet gibi alanlarda etkinliklere katılım oranı artırılacak ve öğrencilere okuma kültürü kazandırılacak çalışmalar yürütülecektir.

**PG-1.2.1:** En Az Bir Sosyal Etkinliğe Katılan Öğrenci Oranı (%)

**PG-1.2.2:** Öğrenci Başına Okunan Kitap Sayısı

**PG-1.2.3:** Okuma Kültürünü Arttırmaya Yönelik Düzenlenen Etkinliklere Katılan Öğrenci Oranı (%)

**PG-2.2.4:** Geleneksel Çocuk Oyunlarına Katılan Öğrenci Oranı (%)

**Hedef 1.3:** Öğrenme kayıplarını azaltmaya yönelik destekleyici çalışmalar güçlendirilecektir.

**PG-1.3.1:** İYEP'e Dâhil Olması Beklenen Öğrencilerin Programa Katılma Oranı (%)

**PG-1.3.2:** 20 Gün ve Üzeri Devamsızlık Yapan Öğrenci Oranı (%)

**PG-1.3.3:** Tam Zamanlı Kaynaştırma Öğrencilerinin Destek Eğitim Odasından Yararlanma Oranı (%)

Okulumuzda eğitimin her kademesinde tüm bireylerin eğitim ve öğretime etkin katılımının artırılması planlanmaktadır. Bu nedenle eğitim ve öğretime katılımın artırılması ve tüm bireylere adil şartlarda sunulması hedeflenmektedir.

**Amaç 2:** Eğitim ve öğretim faaliyetinin hayata hazırlama işleminde yapılacak çalışmalarını planlayarak öğrencileri ders kazanımları ve rehberlik faaliyetleri ile bilgi, beceri, tutum ve davranış kazanmalarını sağlayarak girişimci, yenilikçi, yaratıcı, iletişime ve öğrenmeye açık, öz güven ve sorumluluk sahibi sağlıklı ve mutlu, çevreye duyarlı bireylerin yetişmesine imkân sağlamaktır.

**Hedef 2.1:** Öğrencileri ders kazanımları ve rehberlik faaliyetleri ile bilgi, beceri, tutum ve davranış kazanmalarını sağlayarak girişimci, yenilikçi, yaratıcı, dil becerileri yüksek, iletişime ve öğrenmeye açık, öz güven ve sorumluluk sahibi sağlıklı ve mutlu bireylerin yetişmesi sağlanacaktır.

**PG-2.1.1:** Çocuklara Şiddet Ve Çocuk İstismarını Önlemeye Yönelik Yapılan Etkinlik Sayısı

**PG-2.1.2:** Sağlıklı Ve Dengeli Beslenme İle İlgili Verilen Eğitime Katılan Öğrenci Sayısı

**PG-2.1.3:** Teknoloji Bağımlılığı Konusunda Yapılan Faaliyet Sayısı

**PG-2.1.4:** Trafik Güvenliği İle İlgili Açılan Eğitime Katılan Öğrenci Sayısı

**PG-2.1.5:** Çevre Bilincinin Artırılması Çerçevesinde Yapılan Etkinliklere Katılan Öğrenci Sayısı

**PG-2.1.6:** İlk Yardım Bilinci Konularında Açılan Eğitim Sayısı

**PG-2.1.7:** Akran Zorbalığını Önlemeye Yönelik Yapılan Faaliyet Sayısı

**Hedef 2.2:** Eğitimde yenilikçi yaklaşımları kullanarak yerel ve ulusal projelere katılımı arttıracak çalışmalarını yürütmek.

**PG-2.2.1:** Başvuru Yapılan Yerel Proje Sayısı

**PG-2.2.2:** Başvuru Yapılan AB Proje Sayısı

**PG-2.2.3:** Uluslararası Hareketlilik Programlarına Başvuru Yapan Öğretmen Sayısı

Özel eğitime muhtaç ve üstün yetenekli öğrencilerin yetiştirilmesi için etkili tanımlama ve kaliteli bir eğitim ile bireylerin potansiyellerini açığa çıkarılmasına ortam sağlayarak bedensel, ruhsal ve zihinsel gelişimlerini desteklemek hedeflenmiştir. İlk yardım bilinci, sağlıklı beslenme ile ilgili çalışmalar hedeflenmektedir. Tüm engel grubundaki çocuklardan durumu uygun olanlar; okulumuzda kaynaştırma eğitimine alınmakta, özel eğitim sınıfları ve destek eğitimi yoluyla eğitim hizmetlerinden yararlandırılmaktadırlar. Ayrıca uzun süreli hasta öğrencilerimize de evde eğitim verilmektedir. Okul rehberlik servisi tarafından rehberlik etkinlikleri yapılmaktadır.

Çocuklara şiddet ve çocuk istismarını önlemeye yönelik yapılan etkinlikler ile teknoloji kullanımı konusunda faaliyetler gerçekleştirilmektedir. Eğitimin tüm kademelerindeki özel eğitim ve rehberlik hizmetlerinin etkililiği ve verimliliğinin artırılması hedeflenmektedir.

Günümüzde yapılan çalışmaların izlenmesi-değerlendirilmesi ve geliştirilmesi için hemen her alanda araştırma yapılması, yapılan araştırma sonuçlarına uygun projeler üretilmesi ve iyileştirmeler yapılması gerekmektedir. Kurumumuzun, gelişen yeni ihtiyaçlara ve kalite beklentilerine cevap verecek bir yapıya kavuşması gerekmektedir. Eğitimde kalitenin artırılması amacıyla; Stratejik Yönetim ve Planlama, yerel, ulusal ve uluslararası proje hazırlama ve uygulama konusunda okul/kurum yöneticilerimize eğitimler verilmekte sonuçlar izlenmekte ve değerlendirilmektedir. Yerel, ulusal ve uluslararası projeler ile kişilere yeni beceriler kazandırılması, onların kişisel gelişimlerinin güçlendirilmesi ve istihdam olanaklarının artırılması amaçlanıyor.

**Amaç 3:** Beşeri, fiziki, mali ve teknolojik yapı ile yönetim ve organizasyon yapısını iyileştirerek eğitime erişimi ve eğitimde kaliteyi artıracak etkin ve verimli işleyen bir kurumsal yapıyı tesis etmek.

**Hedef 3.1:** Eğitim ve öğretim hizmetlerinin etkin sunumunu sağlamak için; yönetici, öğretmen ve diğer personelin kişisel ve mesleki becerilerini geliştirmek.

**PG-3.1.1:** Lisansüstü Eğitimi Tamamlayan Personel Sayısı

**PG-3.1.2:** HİE'ye Katılan Yönetici, Öğretmen Ve Personel Sayısı **PG-3.1.3:** Okul Servis Görevlilerine Verilen Eğitime Katılımcı Sayısı **PG-3.1.4:** Norm Kadro Doluluk Oranı %

**Hedef 3.2:** Okulun ihtiyaçları ve hedefleri doğrultusunda, fiziki mekânların iyileştirilmesi sağlanacak ve eğitim ve öğretimin sağlıklı ve güvenli bir ortamda gerçekleştirilmesi için okul sağlığı ve güvenliği geliştirilecektir.

**PG-3.2.1:** Okulun İyileştirilen Mekân Sayısı

**PG-3.2.2:** Okulda Yaşanan Kaza Sayısı

**PG-3.2.3:** Sivil Savunma Eğitimlerine/Tatbikatlarına Katılan Öğrenci ve Öğretmen Oranı (%)

**PG-3.2.4:** Afet ve Acil Durum Tatbikat Sayısı



**PG-3.2.5:** Hijyen ve Bulaşıcı Hastalıklar İle İlgili Konularda Verilen Eğitim Alan Öğrenci, Öğretmen ve Personel Sayısı

**Tablo 20.** Amaç 1, Hedef, 1.1. ve Performans Göstergelerine İlişkin Kartlar

<b>Amaç 1</b>	Kayıt bölgemizde yer alan ilkokul ve anasınıfı kademeleri öğrencilerinin eğitime erişim, fırsat eşitliği, okullaşma, uyum ve devamsızlık durumlarınayönelik iyileştirmeleri hayata geçirerek, öğrencileri çağın gerektirdiği evrensel yeterliliklere sahip, milli ve manevi değerleri benimsemiş sağlıklı ve mutlu bireyler olarak yetiştirmek.						
<b>Hedef 1.1</b>	Kayıt bölgemizde yer alan ilkokul ve anasınıfı kademeleri öğrencilerinin eğitime erişim, fırsat eşitliği, okullaşma, uyum ve devamsızlık durumlarınayönelik iyileştirmeler hayata geçirilecektir.						
<b>Performans Göstergeleri</b>	<b>Hedefe Etkisi (%)</b>	<b>Başlangıç Değeri</b>	<b>2024</b>	<b>2025</b>	<b>2026</b>	<b>2027</b>	<b>2028</b>
PG-1.1.1: İlkokul Net Okullaşma Oranı (%)	100	100	100	100	100	100	100
PG-1.1.2: Yeni Başlayan Öğrencilerden Oryantasyon Eğitimine Katılanların Oranı (%)	100	75	80	85	90	95	100
PG-1.1.3: İlkokul Birinci Sınıf Öğrencilerinden En Az Bir Yıl Okul Öncesi Eğitim Almış Öğrenci Oranı (%)	100	95	96	97	98	99	100
PG-1.1.4: Anasınıfı Net Okullaşma Oranı (%)	100	75	80	85	90	95	100
PG-1.1.5: Anne Babasına Aile Eğitimi Verilen Anasınıfı Çocuk Sayısı	40	3	4	5	6	7	8
PG-1.1.6: Özel Eğitime Yönlendirilen Bireylerin Eğitime Erişim Oranı (%)	100	95	96	97	98	99	100

**Tablo 21.** Amaç 1, Hedef, 1.2. ve Performans Göstergelerine İlişkin Kartlar

<b>Amaç 1</b>	Kayıt bölgemizde yer alan ilkokul ve anasınıfı kademeleri öğrencilerinin eğitime erişim, fırsat eşitliği, okullaşma, uyum ve devamsızlık durumlarına yönelik iyileştirmeleri hayata geçirerek, öğrencileri çağın gerektirdiği evrensel yeterliliklere sahip, milli ve manevi değerleri benimsemiş sağlıklı ve mutlu bireyler olarak yetiştirmek.						
<b>Hedef 1.2</b>	Eğitimde bilimsel, sosyal, sportif, kültürel, sanatsal ve toplumsal hizmet gibi alanlarda etkinliklere katılım oranı artırılabilecek ve öğrencilere okuma kültürü kazandırılacak çalışmalar yürütülecektir.						
<b>Performans Göstergeleri</b>	<b>Hedef Etkisi (%)</b>	<b>Başlangıç Değeri</b>	<b>2024</b>	<b>2025</b>	<b>2026</b>	<b>2027</b>	<b>2028</b>
PG-1.2.1: En Az Bir Sosyal Etkinliğe Katılan Öğrenci Oranı (%)	100	95	96	97	98	99	100
PG-1.2.2: Öğrenci Başına Okunan Kitap Sayısı	100	10	10	20	30	40	50
PG-1.2.3: Okuma Kültürünü Arttırmaya Yönelik Düzenlenen Etkinliklere Katılan Öğrenci Oranı (%)	100	95	96	97	98	99	100
PG-1.2.4: Geleneksel Çocuk Oyunlarına Katılan Öğrenci Oranı (%)	100	50	60	70	80	90	100

**Tablo 22.** Amaç 1, Hedef, 1.2. ile İlgili Stratejilere İlişkin Kartlar

<b>Amaç 1</b>	Kayıt bölgemizde yer alan ilkokul ve anasınıfı kademeleri öğrencilerinin eğitime erişim, fırsat eşitliği, okullaşma, uyum ve devamsızlık durumlarına yönelik iyileştirmeleri hayata geçirerek, öğrencileri çağın gerektirdiği evrensel yeterliliklere sahip, milli ve manevi değerleri benimsemiş sağlıklı ve mutlu bireyler olarak yetiştirmek.
<b>Hedef 1.2</b>	Eğitimde bilimsel, sosyal, sportif, kültürel, sanatsal ve toplumsal hizmet gibi alanlarda etkinliklere katılım oranı artırılabilecek ve öğrencilere okuma kültürü kazandırılacak çalışmalar yürütülecektir.
<b>Sorumlu Birimler</b>	Okul Yönetimi, Okul Rehberlik Servisi, Öğretmenler
<b>İşbirliği Yapılacak Birimler</b>	İlçe MEM, İl MEM, Yerel Yönetimler, Diğer Kurum Kuruluşlar
<b>Stratejiler</b>	S-1.2.1 Okul bahçesi geleneksel çocuk oyunlarına yönelik düzenlenecek, geleneksel çocuk oyunlarının izleme ve değerlendirme çalışması gerçekleştirilecektir. S-1.2.2 Öğrencilerin en az bir tane sosyal etkinliğe katılımı sağlanacaktır. S-1.2.3 Okuma kültürünü arttırmaya yönelik etkinlik, yarışma ve okuma saatleri uygulamalarının yapılması sağlanacaktır.
<b>Riskler</b>	Kalabalık mevcutlar nedeniyle uygulama güvenlik risk ve zorlukları Mali ihtiyaçların temininde kaynak yetersizliği
<b>Maliyet Tahmini</b>	744.500
<b>Tespitler</b>	Mevcutların kalabalık olması Güvenlik riskleri Kaynak Yetersizlikleri
<b>İhtiyaçlar</b>	İlgili kurum ve kuruluşlarla iş birliğinin artırılması Öğrencilerin sosyal, sportif, kültürel açıdan fırsat eşitliği temelinde desteklenme ihtiyacı Okul bahçesinde geleneksel oyun alanı ihtiyacı

**Tablo 23.** Amaç 1, Hedef, 1.3. ve Performans Göstergelerine İlişkin Kartlar

<b>Amaç 1</b>	Kayıt bölgemizde yer alan ilkökul ve anasınıfı kademeleri öğrencilerinin eğitime erişim, fırsat eşitliği, okullaşma, uyum ve devamsızlık durumlarına yönelik iyileştirmeleri hayata geçirerek, öğrencileri çağın gerektirdiği evrensel yeterliliklere sahip, millî ve manevî değerleri benimsemiş sağlıklı ve mutlu bireyler olarak yetiştirmek.						
<b>Hedef 1.3</b>	Öğrenme kayıplarını azaltmaya yönelik destekleyici çalışmalar güçlendirilecektir.						
<b>Performans Göstergeleri</b>	<b>Hedefe Etkisi (%)</b>	<b>Başlangıç Değeri</b>	<b>2024</b>	<b>2025</b>	<b>2026</b>	<b>2027</b>	<b>2028</b>
PG-1.3.1: İYEP'e Dâhil Olması Beklenen Öğrencilerin Programa Katılma Oranı (%)	100	95	96	97	98	99	100
PG-1.3.2: 20 Gün ve Üzeri Devamsızlık Yapan Öğrenci Oranı (%)	100	2	0	0	0	0	0
PG-1.3.3: Tam Zamanlı Kaynaştırma Öğrencilerinin Destek Eğitim Odasından Yararlanma Oranı (%)	100	95	96	97	98	99	100

**Tablo 24.** Amaç 1, Hedef, 1.3. ile İlgili Stratejilere İlişkin Kartlar

<b>Amaç 1</b>	Kayıt bölgemizde yer alan ilkökul ve anasınıfı kademeleri öğrencilerinin eğitime erişim, fırsat eşitliği, okullaşma, uyum ve devamsızlık durumlarına yönelik iyileştirmeleri hayata geçirerek, öğrencileri çağın gerektirdiği evrensel yeterliliklere sahip, millî ve manevî değerleri benimsemiş sağlıklı ve mutlu bireyler olarak yetiştirmek
<b>Hedef 1.3</b>	Öğrenme kayıplarını azaltmaya yönelik destekleyici çalışmalar güçlendirilecektir.
<b>Sorumlu Birimler</b>	Okul Yönetimi, Okul Rehberlik Servisi, Öğretmenler
<b>İşbirliği Yapılacak Birimler</b>	İlçe MEM, İl MEM, Yerel Yönetimler, Diğer Kurum Kuruluşlar
<b>Stratejiler</b>	S-1.3.1 İlkokullarda yetiştirme programına katılım oranı değerlendirilecektir. S-1.3.2 Öğrencilerin devamsızlık nedenleri analiz edilerek ailelere yönelik bilgilendirme çalışmaları yapılacaktır. S-1.3.3 Tam Zamanlı Kaynaştırma Öğrencilerinin Destek Eğitim Odasından Yararlanma oranı değerlendirilecektir.
<b>Riskler</b>	Sürekli devamsız öğrencilerin okula devamının sağlanması hususunda okul-aile işbirliğinin yetersiz kalması Öğrenme kayıplarını önlemeye yönelik mekanizmaların yetersiz kalması
<b>Maliyet Tahmini</b>	186.125
<b>Tespitler</b>	Öğrenme kayıplarını önlemeye yönelik mekanizmaların yetersiz kalması.
<b>İhtiyaçlar</b>	İlgili kurum ve kuruluşlarla iş birliğinin artırılması Devamsızlığın önlenmesi ve öğrenme kayıplarının giderilmesi için rehberlik sisteminin geliştirilmesi

**Tablo 25.** Amaç 2, Hedef, 2.1. ve Performans Göstergelerine İlişkin Kartlar

<b>Amaç 2</b>	Eğitim ve öğretim faaliyetinin hayata hazırlama işlevinde yapılacak çalışmalarını planlayarak öğrencileri ders kazanımları ve rehberlik faaliyetleri ile bilgi, beceri, tutum ve davranış kazanmalarını sağlayarak girişimci, yenilikçi, yaratıcı, dil becerileri yüksek, iletişime ve öğrenmeye açık, öz güven ve sorumluluk sahibi sağlıklı ve mutlu, çevreye duyarlı bireylerin yetişmesine imkân sağlamaktır.						
<b>Hedef 2.1</b>	Öğrencileri ders kazanımları ve rehberlik faaliyetleri ile bilgi, beceri, tutum ve davranış kazanmalarını sağlayarak girişimci, yenilikçi, yaratıcı, iletişime ve öğrenmeye açık, öz güven ve sorumluluk sahibi sağlıklı ve mutlu bireylerin yetişmesi sağlanacaktır.						
<b>Performans Göstergeleri</b>	<b>Hedefe Etkisi (%)</b>	<b>Başlangıç Değeri</b>	<b>2024</b>	<b>2025</b>	<b>2026</b>	<b>2027</b>	<b>2028</b>
PG-2.1.1: Çocuğa Şiddet ve İstismarını Önlemeye Yönelik Etkinlik Sayısı	100	2	2	3	4	5	6
PG-2.1.2: Sağlıklı ve Dengeli Beslenme ile İlgili Verilen Eğitime Katılan Öğrenci Sayısı	100	2	2	3	4	5	6
PG-2.1.3: Teknoloji Bağımlılığı Yapılan Faaliyet Sayısı	100	2	2	4	5	6	7
PG-2.1.4: Trafik Güvenliği Eğitimine Katılan Öğrenci Sayısı	100	2	2	5	6	7	8
PG-2.1.5: Çevre Bilincinin Artırılmasına yönelik Etkinliklere Katılan Öğrenci Sayısı	100	4	4	6	7	8	9
PG-2.1.6: İlk Yardım Bilinci Konularında Açılan Eğitim Sayısı	100	1	1	2	3	4	5
PG-2.1.7: Akran Zorbalığını Önlemeye Yönelik Yapılan Faaliyet Sayısı	100	2	2	3	4	5	6

**Tablo 26.** Amaç 2, Hedef, 2.1. ile İlgili Stratejilere İlişkin Kartlar

Amaç 2	Eğitim ve öğretim faaliyetinin hayata hazırlama işlevinde yapılacak çalışmaları planlayarak öğrencileri ders kazanımları ve rehberlik faaliyetleri ile bilgi, beceri, tutum ve davranış kazanmalarını sağlayarak girişimci, yenilikçi, yaratıcı, dil becerileri yüksek, iletişime ve öğrenmeye açık, öz güven ve sorumluluk sahibi sağlıklı ve mutlu, çevreye duyarlı bireylerin yetişmesine imkân sağlamaktır.
Hedef 2.1	Öğrencileri ders kazanımları ve rehberlik faaliyetleri ile bilgi, beceri, tutum ve davranış kazanmalarını sağlayarak girişimci, yenilikçi, yaratıcı, iletişime ve öğrenmeye açık, öz güven ve sorumluluk sahibi sağlıklı ve mutlu bireylerin yetişmesi sağlanacaktır.
Sorumlu Birimler	Okul Yönetimi, Okul Rehberlik Servisi, Öğretmenler
İşbirliği Yapılacak Birimler	İlçe MEM, İl MEM, Yerel Yönetimler, Diğer Kurum Kuruluşlar
Stratejiler	S-2.1.1 Çocuğa Şiddeti Önlemeye Yönelik etkinlikler yapılacaktır. S-2.1.2 Sağlıklı ve Dengeli Beslenme ile İlgili etkinlikler yapılacaktır. S-2.1.3 Teknoloji Bağımlılığı ile ilgili etkinlikler yapılacaktır. S-2.1.4 Trafik Güvenliği Eğitimine yönelik etkinlikler yapılacaktır. S-2.1.5 Çevre Bilincinin Artırılması sağlanacaktır. S-2.1.6 İlk Yardım Bilinci Konularında çalışmalar yapılacaktır. S-2.1.7 Akran Zorbalığını Önlemeye Yönelik etkinlikler yapılacaktır
Riskler	Maddi imkânları zayıf öğrenciler. Sağlıklı beslenme alışkanlığının olmaması (kahvaltı yapılmaması). Teknolojinin olumsuz etkileri. Sınıf mevcutlarının özel öğrencileri olumsuz etkilemesi. İlk yardım ve Trafik güvenliği bilincinin yetersizliği. Mevcudun akran zorbalığını tetiklemesi.
Maliyet Tahmini	1.116,750
Tespitler	Öğrencilerin düzensiz beslenme alışkanlığına sahip olması. Teknolojinin aile içi iletişimi olumsuz etkilemesi. Akran zorbalığı
İhtiyaçlar	İlgili kurum ve kuruluşlarla iş birliğinin artırılması. Çevre, İlk yardım, Sağlıklı Beslenme, Trafik Güvenliği, Teknoloji Bağımlılığı konularında öğrenci ve veli eğitimlerinin yapılması.

**Tablo 27.** Amaç 2, Hedef, 2.2. ve Performans Göstergelerine İlişkin Kartlar

<b>Amaç 2</b>	Eğitim ve öğretim faaliyetinin hayata hazırlama işlevinde yapılacak çalışmaları planlayarak öğrencileri ders kazanımları ve rehberlik faaliyetleri ile bilgi, beceri, tutum ve davranış kazanmalarını sağlayarak girişimci, yenilikçi, yaratıcı, dil becerileri yüksek, iletişime ve öğrenmeye açık, öz güven ve sorumluluk sahibi sağlıklı ve mutlu, çevreye duyarlı bireylerin yetişmesine imkân sağlamaktır.						
<b>Hedef 2.2</b>	Eğitimde yenilikçi yaklaşımları kullanarak yerel ve ulusal projelere katılımı arttıracak çalışmaları yürütmek.						
Performans Göstergeleri	<b>Hedefe Etkisi (%)</b>	<b>Başlangıç Değeri</b>	<b>2024</b>	<b>2025</b>	<b>2026</b>	<b>2027</b>	<b>2028</b>
PG-2.2.1: Başvuru Yapılan Yerel Proje Sayısı	100	1	1	2	3	4	5
PG-2.2.2: Başvuru Yapılan AB Proje Sayısı	100	0	0	1	1	1	1
PG-2.2.3: Uluslararası Hareketlilik Programlarına Başvuru Yapan Öğretmen Sayısı	100	0	1	2	2	2	3

**Tablo 28.** Amaç 2, Hedef 2.2. ile İlgili Stratejilere İlişkin Kartlar

Amaç 2	Eğitim ve öğretim faaliyetinin hayata hazırlama işlevinde yapılacak çalışmaları planlayarak öğrencileri ders kazanımları ve rehberlik faaliyetleri ile bilgi, beceri, tutum ve davranış kazanmalarını sağlayarak girişimci, yenilikçi, yaratıcı, dil becerileri yüksek, iletişime ve öğrenmeye açık, öz güven ve sorumluluk sahibi sağlıklı ve mutlu, çevreye duyarlı bireylerin yetişmesine imkân sağlamaktır.
Hedef 2.2	Eğitimde yenilikçi yaklaşımları kullanarak yerel ve ulusal projelere katılımı arttıracak çalışmaları yürütmek.
Sorumlu Birimler	Okul Yönetimi, Okul Rehberlik Servisi, Öğretmenler
İşbirliği Yapılacak Birimler	İlçe MEM, İl MEM, Yerel Yönetimler, Diğer Kurum Kuruluşlar
Stratejiler	S-2.2.1 Başvuru yapılan ulusal ve uluslararası projelerde değerlendirilecektir. S-2.2.2 Uluslararası hareketlilik program takibi yapılacaktır. S-2.2.3 Proje bilgilendirme eğitimlerine ağırlık verilecektir.
Riskler	Proje hazırlama konusunda donanımlı personel yetersizliği Proje çalışmaları yapma konusunda motivasyon eksikliği
Maliyet Tahmini	372.250
Tespitler	Proje yapan personelin yetersiz kalması
İhtiyaçlar	İlgili kurum ve kuruluşlarla iş birliğinin artırılması Proje hazırlama eğitimlerinin yapılması

**Tablo 29.** Amaç 3, Hedef 3.1. ve Performans Göstergelerine İlişkin Kartlar

Amaç 3	Beşeri, fiziki, mali ve teknolojik yapı ile yönetim ve organizasyon yapısını iyileştirerek eğitime erişimi ve eğitimde kaliteyi artıracak etkinve verimli işleyen bir kurumsal yapıyı tesis etmek.						
Hedef 3.1	Eğitim ve öğretim hizmetlerinin etkin sunumunu sağlamak için; yönetici, öğretmen ve diğer personelin kişisel ve mesleki becerilerini geliştirmek.						
Performans Göstergeleri	Hedefe Etkisi (%)	Başlangıç Değeri	2024	2025	2026	2027	2028
PG-3.1.1: Lisansüstü Eğitimi Tamamlayan Personel Sayısı	100	1	1	2	2	3	4
PG-3.1.2: HİE'ye Katılan Yönetici, Öğretmen ve Personel Sayısı	100	5	5	6	7	8	8
PG-3.1.3: Okul Servis Görevlilerine Verilen Eğitime Katılımcı Sayısı	100	1	2	3	4	5	6
PG-3.1.4: Norm Kadro Doluluk Oranı %	100	100	100	100	100	100	100

**Tablo 30.** Amaç 3, Hedef 3.1. ile İlgili Stratejilere İlişkin Kartlar

Amaç 3	Beşeri, fiziki, mali ve teknolojik yapı ile yönetim ve organizasyon yapısını iyileştirerek eğitime erişimi ve eğitimde kaliteyi artıracak etkinve verimli işleyen bir kurumsal yapıyı tesis etmek.
Hedef 3.1	Eğitim ve öğretim hizmetlerinin etkin sunumunu sağlamak için; yönetici, öğretmen ve diğer personelin kişisel ve mesleki becerilerininigeliştirmek.
Sorumlu Birimler	Okul Yönetimi, Okul Rehberlik Servisi, Öğretmenler
İşbirliği Yapılacak Birimler	İlçe MEM, İl MEM, Yerel Yönetimler, Diğer Kurum Kuruluşlar
Stratejiler	S-3.1.1 Lisansüstü eğitim yapan personel sayısının artırıcı teşvikleriyapılacaktır. S-3.1.2 HİE başvuru sayısını artırıcı teşvikler yapılacaktır. S-3.1.3 Servis çalışanlarına yönelik eğitimler yapılacaktır.
Riskler	Lisansüstü eğitim bedeli (başka illerde eğitim) HİE'lerin mesai saatleri dışında olması Servis çalışanlarının değişik okullarda da servis hizmeti yapmaları nedeniyle planlamanın düzenli yapılamaması
Maliyet Tahmini	1.116.750
Tespitler	Lisansüstü eğitim ve HİE'lere başvuruda isteksizlik
İhtiyaçlar	İlgili kurum ve kuruluşlarla iş birliğinin artırılması

**Tablo 31.** Amaç 3, Hedef 3.2. ve Performans Göstergelerine İlişkin Kartlar

Amaç 3	Beşeri, fiziki, mali ve teknolojik yapı ile yönetim ve organizasyon yapısını iyileştirerek eğitime erişimi ve eğitimde kaliteyi artıracak etkin ve verimli işleyen bir kurumsal yapıyı tesis etmek.						
Hedef 3.2	Okulun ihtiyaçları ve hedefleri doğrultusunda, fiziki mekânların iyileştirilmesi sağlanacak ve eğitim ve öğretimin sağlıklı ve güvenli bir ortamda gerçekleştirilmesi için okul sağlığı ve güvenliği geliştirilecektir.						
Performans Göstergeleri	Hedefe Etkisi (%)	Başlangıç Değeri	2024	2025	2026	2027	2028
PG-3.2.1: Okulun İyileştirilen Mekân Sayısı	100	1	1	2	3	4	5
PG-3.2.2: Okulda Yaşanan Kaza Sayısı	100	5	4	3	2	1	0
PG-3.2.3: Sivil Savunma Eğitimlerine/Tatbikatlarına Katılan Öğrenci ve Öğretmen Oranı (%)	100	100	100	100	100	100	100
PG-3.2.4: Afet ve Acil Durum Tatbikat Sayısı	100	2	2	2	2	2	2
PG-3.2.5: Hijyen ve Bulaşıcı Hastalıklar İle İlgili Konularda Verilen Eğitim Alan Öğrenci, Öğretmen ve Personel Sayısı	100	40	45	50	55	60	65

**Tablo 32.** Amaç 3, Hedef 3.2. ve Performans Göstergelerine İlişkin Kartlar

Amaç 3	Beşeri, fiziki, mali ve teknolojik yapı ile yönetim ve organizasyon yapısını iyileştirerek eğitime erişimi ve eğitimde kaliteyi artıracak etkin ve verimli işleyen bir kurumsal yapıyı tesis etmek.
Hedef 3.2	Okulun ihtiyaçları ve hedefleri doğrultusunda, fiziki mekânların iyileştirilmesi sağlanacak ve eğitim ve öğretimin sağlıklı ve güvenli bir ortamda gerçekleştirilmesi için okul sağlığı ve güvenliği geliştirilecektir.
Sorumlu Birimler	Okul Yönetimi, Okul Rehberlik Servisi, Öğretmenler
İşbirliği Yapılacak Birimler	İlçe MEM, İl MEM, Yerel Yönetimler, Diğer Kurum Kuruluşlar
Stratejiler	S-3.2.1 Fiziki yapının iyileştirilmesinin yapılması S-3.2.2 Okulda yaşanan kazaları önleyici tedbirlerin alınması S-3.2.3 Sivil Savunma Bilincini kazandırıcı çalışmaların yapılması S-3.2.4 Afet ve acil durum bilincinin sağlanması S-3.2.5 Hijyen ve bulaşıcı hastalıklarla ilgili eğitimler verilmesi
Riskler	Fiziki yapının mevcuda yetersiz kalması Okul mevcudunun fazlalığının öğrenciler arasında çarpma, düşme tarzı yaralanmaların olması.
Maliyet Tahmini	372.250
Tespitler	Okul mevcudunun kalabalık olması
İhtiyaçlar	İlgili kurum ve kuruluşlarla iş birliğinin artırılması Sivil Savunma, Afet ve Acil durumlar ile hijyen ve bulaşıcı hastalıklar konusunda eğitimlerin yapılması



## 8.1. Amaç, Hedef ve Performans Göstergesi ile Stratejilerin Belirlenmesi

**Tablo 33.** Amaç, Hedef ve Performans Göstergesi ile Stratejilerin Belirlenmesi

<b>Amaç 1</b>	Kayıt bölgemizde yer alan ilkökul ve anasınıfı kademeleri öğrencilerinin eğitime erişim, fırsat eşitliği, okullaşma, uyum ve devamsızlık durumlarına yönelik iyileştirmeleri hayata geçirerek, öğrencileri çağın gerektirdiği evrensel yeterliliklere sahip, milli ve manevi değerleri benimsemiş sağlıklı ve mutlu bireyler olarak yetiştirmek.						
<b>Hedef 1.1.</b>	Eğitimde bilimsel, sosyal, sportif, kültürel, sanatsal ve toplumsal hizmet gibi alanlarda etkinliklere katılım oranı artırılabacak ve öğrencilere okuma kültürü kazandırılacak çalışmalar yürütülecektir.						
<b>Performans Göstergeleri</b>	<b>Hedefe Etkisi (%)</b>	<b>Başlangıç Değeri</b>	<b>2024</b>	<b>2025</b>	<b>2026</b>	<b>2027</b>	<b>2028</b>
<b>PG-1.1.1: İlkokul Net Okullaşma Oranı (%)</b>	100	100	100	100	100	100	100
<b>PG-1.1.2: Yeni Başlayan Öğrencilerden Oryantasyon Eğitimine Katılanların Oranı (%)</b>	100	75	80	85	90	95	100
<b>PG-1.1.3: İlkokul Birinci Sınıf Öğrencilerinden En Az Bir Yıl Okul Öncesi Eğitim Almış Öğrenci Oranı (%)</b>	100	95	96	97	98	99	100
<b>PG-1.1.4: Anasınıfı Net Okullaşma Oranı (%)</b>	100	75	80	85	90	95	100
<b>PG-1.1.5: Anne Babasına Aile Eğitimi Verilen Anasınıfı Çocuk Sayısı</b>	40	3	4	5	6	7	8
<b>PG-1.1.6: Özel Eğitime Yönlendirilen Bireylerin Eğitime Erişim Oranı (%)</b>	100	95	96	97	98	99	100
<b>Stratejiler</b>	S-1.1.1 Okula kayıt konusunda yasal düzenlemelere göre iş ve işlemlerin yürütülmesi sağlanacaktır. S-1.1.2 Okula yeni başlayan öğrencilere oryantasyon eğitimi çalışmaları sağlanacaktır. S-1.1.3 Otomatik olarak yapılacak olan öğrencilerin şube ve öğretmen seçimine göre iş ve işlemler gerçekleştirilecektir. S-1.1.4 Tüm öğrencilerimize fırsat eşitliği içinde eğitimlerine devam edebilmeleri için ücretsiz ders kitapları teslim işlemleri yürütülecektir. S-1.1.5 Okul öncesi eğitimde okul-aile iş birliği; farkındalık geliştirme ve bilgilendirme çalışmaları yapılarak geliştirilecektir.						

<b>Amaç 1</b>	Kayıt bölgemizde yer alan ilkokul ve anasınıfı kademeleri öğrencilerinin eğitime erişim, fırsat eşitliği, okullaşma, uyum ve devamsızlık durumlarına yönelik iyileştirmeleri hayata geçirerek, öğrencileri çağın gerektirdiği evrensel yeterliliklere sahip, milli ve manevi değerleri benimsemiş sağlıklı ve mutlu bireyler olarak yetiştirmek.							
<b>Hedef 1.2.</b>	Eğitimde bilimsel, sosyal, sportif, kültürel, sanatsal ve toplumsal hizmet gibi alanlarda etkinliklere katılım oranı artırılacak ve öğrencilere okuma kültürü kazandırılacak çalışmalar yürütülecektir.							
<b>Performans Göstergeleri</b>	<b>Hedefe Etkisi (%)</b>	<b>Başlangıç Değeri</b>	<b>2024</b>	<b>2025</b>	<b>2026</b>	<b>2027</b>	<b>2028</b>	
<b>PG-1.2.1: En Az Bir Sosyal Etkinliğe Katılan Öğrenci Oranı (%)</b>	100	95	96	97	98	99	100	
<b>PG-1.2.2: Öğrenci Başına Okunan Kitap Sayısı</b>	100	10	20	30	40	50	60	
<b>PG-1.2.3: Okuma Kültürünü Arttırmaya Yönelik Düzenlenen Etkinliklere Katılan Öğrenci Oranı (%)</b>	100	95	96	97	98	99	100	
<b>PG-1.2.4: Geleneksel Çocuk Oyunlarına Katılan Öğrenci Oranı (%)</b>	100	50	60	70	80	90	100	
<b>Stratejiler</b>	<p>S-1.2.1 Okul bahçesi geleneksel çocuk oyunlarına yönelik düzenlenecek, geleneksel çocuk oyunlarının izleme ve değerlendirme çalışması gerçekleştirilecektir.</p> <p>S-1.2.2 Öğrencilerin en az bir tane sosyal etkinliğe katılımları sağlanacaktır.</p> <p>S-1.2.3 Okuma kültürünü arttırmaya yönelik etkinlik, yarışma ve okuma saatleri uygulamalarının yapılması sağlanacaktır.</p>							

<b>Amaç 1</b>	Kayıt bölgemizde yer alan ilkokul ve anasınıfı kademeleri öğrencilerinin eğitime erişim, fırsat eşitliği, okullaşma, uyum ve devamsızlık durumlarına yönelik iyileştirmeleri hayata geçirerek, öğrencileri çağın gerektirdiği evrensel yeterliliklere sahip, millî ve manevi değerleri benimsemiş sağlıklı ve mutlu bireyler olarak yetiştirmek.						
<b>Hedef 1.3.</b>	Öğrenme kayıplarını azaltmaya yönelik destekleyici çalışmalar güçlendirilecektir.						
<b>Performans Göstergeleri</b>	<b>Hedefe Etkisi (%)</b>	<b>Başlangıç Değeri</b>	<b>2024</b>	<b>2025</b>	<b>2026</b>	<b>2027</b>	<b>2028</b>
<b>PG-1.3.1: İYEP'e Dâhil Olması Beklenen Öğrencilerin Programa Katılma Oranı (%)</b>	100	95	96	97	98	99	100
<b>PG-1.3.2: 20 Gün ve Üzeri Devamsızlık Yapan Öğrenci Oranı (%)</b>	100	2	0	0	0	0	0
<b>PG-1.3.3: Tam Zamanlı Kaynaştırma Öğrencilerinin Destek Eğitim Odasından Yararlanma Oranı (%)</b>	100	95	96	97	98	99	100
<b>Stratejiler</b>	<p>S-1.3.1 İlkokullarda yetiştirme programına katılım oranı değerlendirilecektir.</p> <p>S-1.3.2 Öğrencilerin devamsızlık nedenleri analiz edilerek ailelere yönelik bilgilendirme çalışmaları yapılacaktır.</p> <p>S-1.3.3 Tam Zamanlı Kaynaştırma Öğrencilerinin Destek Eğitim Odasından Yararlanma oranı değerlendirilecektir.</p>						

<b>Amaç 2</b>	Eğitim ve öğretim faaliyetinin hayata hazırlama işlevinde yapılacak çalışmaları planlayarak öğrencileri ders kazanımları ve rehberlik faaliyetleri ile bilgi, beceri, tutum ve davranış kazanmalarını sağlayarak girişimci, yenilikçi, yaratıcı, iletişime ve öğrenmeye açık, öz güven ve sorumluluk sahibi sağlıklı ve mutlu, çevreye duyarlı bireylerin yetişmesine imkân sağlamaktır.						
<b>Hedef 2.1.</b>	Öğrencileri ders kazanımları ve rehberlik faaliyetleri ile bilgi, beceri, tutum ve davranış kazanmalarını sağlayarak girişimci, yenilikçi, yaratıcı, dil becerileri yüksek, iletişime ve öğrenmeye açık, öz güven ve sorumluluk sahibi sağlıklı ve mutlu bireylerin yetişmesi sağlanacaktır.						
<b>Performans Göstergeleri</b>	<b>Hedefe Etkisi (%)</b>	<b>Başlangıç Değeri</b>	<b>2024</b>	<b>2025</b>	<b>2026</b>	<b>2027</b>	<b>2028</b>
<b>PG-2.1.1: Çocuklara Şiddet Ve Çocuk İstismarını Önlemeye Yönelik Yapılan Etkinlik Sayısı</b>	100	5	5	6	7	8	9
<b>PG-2.1.2: Sağlıklı Ve Dengeli Beslenme İle İlgili Verilen Eğitime Katılan Öğrenci Sayısı</b>	100	10	20	30	40	50	60
<b>PG-2.1.3: Teknoloji Bağımlılığı Konusunda Yapılan Faaliyet Sayısı</b>	100	2	2	4	5	6	7
<b>PG-2.1.4: Trafik Güvenliği İle İlgili Açılan Eğitime Katılan Öğrenci Sayısı</b>	100	10	20	30	40	50	60
<b>PG-2.1.5: Çevre Bilincinin Artırılması Çerçevesinde Yapılan Etkinliklere Katılan Öğrenci Sayısı</b>	100	10	20	30	40	50	60
<b>PG-2.1.6: İlk Yardım Bilinci Konularında Açılan Eğitim Sayısı</b>	100	1	1	2	3	4	5
<b>PG-2.1.7: Akran Zorbalığını Önlemeye Yönelik Yapılan Faaliyet Sayısı</b>	100	2	2	3	4	5	6
<b>Stratejiler</b>	S-2.1.1 Çocuğa Şiddeti Önlemeye Yönelik etkinlikler yapılacaktır. S-2.1.2 Sağlıklı ve Dengeli Beslenme ile İlgili etkinlikler yapılacaktır. S-2.1.3 Teknoloji Bağımlılığı ile ilgili etkinlikler yapılacaktır. S-2.1.4 Trafik Güvenliği Eğitimine yönelik etkinlikler yapılacaktır. S-2.1.5 Çevre Bilincinin Artırılması sağlanacaktır. S-2.1.6 İlk Yardım Bilinci Konularında çalışmalar yapılacaktır. S-2.1.7 Akran Zorbalığını Önlemeye Yönelik etkinlikler yapılacaktır.						

<b>Amaç 2</b>	Eğitim ve öğretim faaliyetinin hayata hazırlama işlevinde yapılacak çalışmaları planlayarak öğrencileri ders kazanımları ve rehberlik faaliyetleri ile bilgi, beceri, tutum ve davranış kazanmalarını sağlayarak girişimci, yenilikçi, yaratıcı, iletişime ve öğrenmeye açık, öz güven ve sorumluluk sahibi sağlıklı ve mutlu, çevreye duyarlı bireylerin yetişmesine imkân sağlamaktır.						
<b>Hedef 2.2.</b>	Eğitimde yenilikçi yaklaşımları kullanarak yerel ve ulusal projelere katılımı arttıracak çalışmaları yürütmek.						
<b>Performans Göstergeleri</b>	<b>Hedefe Etkisi (%)</b>	<b>Başlangıç Değeri</b>	<b>2024</b>	<b>2025</b>	<b>2026</b>	<b>2027</b>	<b>2028</b>
<b>PG-2.2.1: Başvuru Yapılan Yerel Proje Sayısı</b>	100	1	1	2	3	4	5
<b>PG-2.2.2: Başvuru Yapılan AB Proje Sayısı</b>	100	0	0	1	1	1	1
<b>PG-2.2.3: Uluslararası Hareketlilik Programlarına Başvuru Yapan Öğretmen Sayısı</b>	100	0	0	1	2	2	3
<b>Stratejiler</b>	S-2.2.1 Başvuru yapılan ulusal ve uluslararası projeler değerlendirilecektir. S-2.2.2 Uluslararası hareketlilik program takibi yapılacaktır. S-2.2.3 Proje bilgilendirme eğitimlerine ağırlık verilecektir.						

<b>Amaç 3</b>	Beşeri, fiziki, mali ve teknolojik yapı ile yönetim ve organizasyon yapısını iyileştirerek eğitime erişimi ve eğitimde kaliteyi artıracak etkin ve verimli işleyen bir kurumsal yapıyı tesis etmek.						
<b>Hedef 3.1.</b>	Eğitim ve öğretim hizmetlerinin etkin sunumunu sağlamak için; yönetici, öğretmen ve diğer personelin kişisel ve mesleki becerilerini geliştirmek.						
<b>Performans Göstergeleri</b>	<b>Hedef Etkisi (%)</b>	<b>Başlangıç Değeri</b>	<b>2024</b>	<b>2025</b>	<b>2026</b>	<b>2027</b>	<b>2028</b>
<b>PG-3.1.1: Lisansüstü Eğitimi Tamamlayan Personel Sayısı</b>	100	1	1	2	3	4	5
<b>PG-3.1.2: HİE'ye Katılan Yönetici, Öğretmen Ve Personel Sayısı</b>	100	3	4	5	6	7	8
<b>PG-3.1.3: Okul Servis Görevlilerine Verilen Eğitime Katılımcı Sayısı</b>	100	2	3	4	5	6	7
<b>PG-3.1.4: Norm Kadro Doluluk Oranı %</b>	100	100	100	100	100	100	100
<b>Stratejiler</b>	S-3.1.1 Lisansüstü eğitim yapan personel sayısının artırıcı teşvikler yapılacaktır. S-3.1.2 HİE başvuru sayısını artırıcı teşvikler yapılacaktır. S-3.1.3 Servis çalışanlarına yönelik eğitimler yapılacaktır.						

<b>Amaç 3</b>	Beşeri, fiziki, mali ve teknolojik yapı ile yönetim ve organizasyon yapısını iyileştirerek eğitime erişimi ve eğitimde kaliteyi artıracak etkin ve verimli işleyen bir kurumsal yapıyı tesis etmek.						
<b>Hedef 3.2.</b>	Okulun ihtiyaçları ve hedefleri doğrultusunda, fiziki mekânların iyileştirilmesi sağlanacak ve eğitim ve öğretimin sağlıklı ve güvenli bir ortamda gerçekleştirilmesi için okul sağlığı ve güvenliği geliştirilecektir.						
<b>Performans Göstergeleri</b>	<b>Hedefe Etkisi (%)</b>	<b>Başlangıç Değeri</b>	<b>2024</b>	<b>2025</b>	<b>2026</b>	<b>2027</b>	<b>2028</b>
<b>PG-3.2.1: Okulun İyileştirilen Mekân Sayısı</b>	100	1	1	2	3	4	5
<b>PG-3.2.2: Okulda Yaşanan Kaza Sayısı</b>	100	5	4	3	2	1	0
<b>PG-3.2.3: Sivil Savunma Eğitimlerine/Tatbikatlarına Katılan Öğrenci ve Öğretmen Oranı (%)</b>	100	100	100	100	100	100	100
<b>PG-3.2.4: Afet ve Acil Durum Tatbikat Sayısı</b>	100	2	2	2	2	2	2
<b>PG-3.2.5: Hijyen ve Bulaşıcı Hastalıklar İle İlgili Konularda Verilen Eğitim Alan Öğrenci, Öğretmen ve Personel Sayısı</b>	100	25	35	45	55	60	65
<b>Stratejiler</b>	S-3.2.1 Fiziki yapının iyileştirilmesinin yapılması S-3.2.2 Okulda yaşanan kazaları önleyici tedbirlerin alınması S-3.2.3 Sivil Savunma Bilincini kazandırıcı çalışmaların yapılması S-3.2.4 Afet ve acil durum bilincinin sağlanması S-3.2.5 Hijyen ve bulaşıcı hastalıklarla ilgili eğitimler verilmesi						

## 9. MALİYETLENDİRME

Hacıosmanoğlu İlkokulu Müdürlüğü 2024-2028 Stratejik Planı'nın maliyetlendirilmesi sürecindeki temel gaye; stratejik amaç, hedef ve stratejilerin gerektirdiği maliyetlerin ortaya konulması suretiyle politika tercihlerinin ve karar alma sürecinin rasyonelleştirilmesine katkıda bulunmaktır. Bu sayede stratejik plan ile bütçe arasındaki bağlantı güçlendirilecek ve harcamaların önceliklendirilme süreci iyileştirilecektir.

**Tablo 34.** Amaç ve Hedef Maliyetleri

Amaç ve Hedef No	2024	2025	2026	2027	2028	Toplam Maliyet
<b>Amaç 1</b>	<b>221.000</b>	<b>256.000</b>	<b>294.000</b>	<b>335.000</b>	<b>383.000</b>	<b>1.489,000</b>
1.1	55.250	64.000	73.500	83.750	95.750	372.250
1.2	110.500	128.000	147.000	167.500	191.500	744.500
1.3	27.625	32.000	36.750	41.875	47.875	186.125
<b>Amaç 2</b>	<b>221.000</b>	<b>256.000</b>	<b>294.000</b>	<b>335.000</b>	<b>383.000</b>	<b>1.489,000</b>
2.1	165.750	192.000	220.500	251.250	287.250	1.116,750
2.2	55.250	64.000	73.500	83.750	95.750	372.250
<b>Amaç 3</b>	<b>221.000</b>	<b>256.000</b>	<b>294.000</b>	<b>335.000</b>	<b>383.000</b>	<b>1.489,000</b>
3.1	165.000	192.000	220.500	251.250	287.250	1.116,750
3.2	55.250	64.000	73.500	83.750	95.750	372.250
<b>TOPLAM</b>	<b>663.000</b>	<b>768.000</b>	<b>882.000</b>	<b>1.005,000</b>	<b>1.150,000</b>	<b>4.468,000</b>

Not: Tahmini gelir doğrultusunda Amaç ve Hedef Maliyetleri eşit dağılımla tahmini olarak belirlenmiştir.

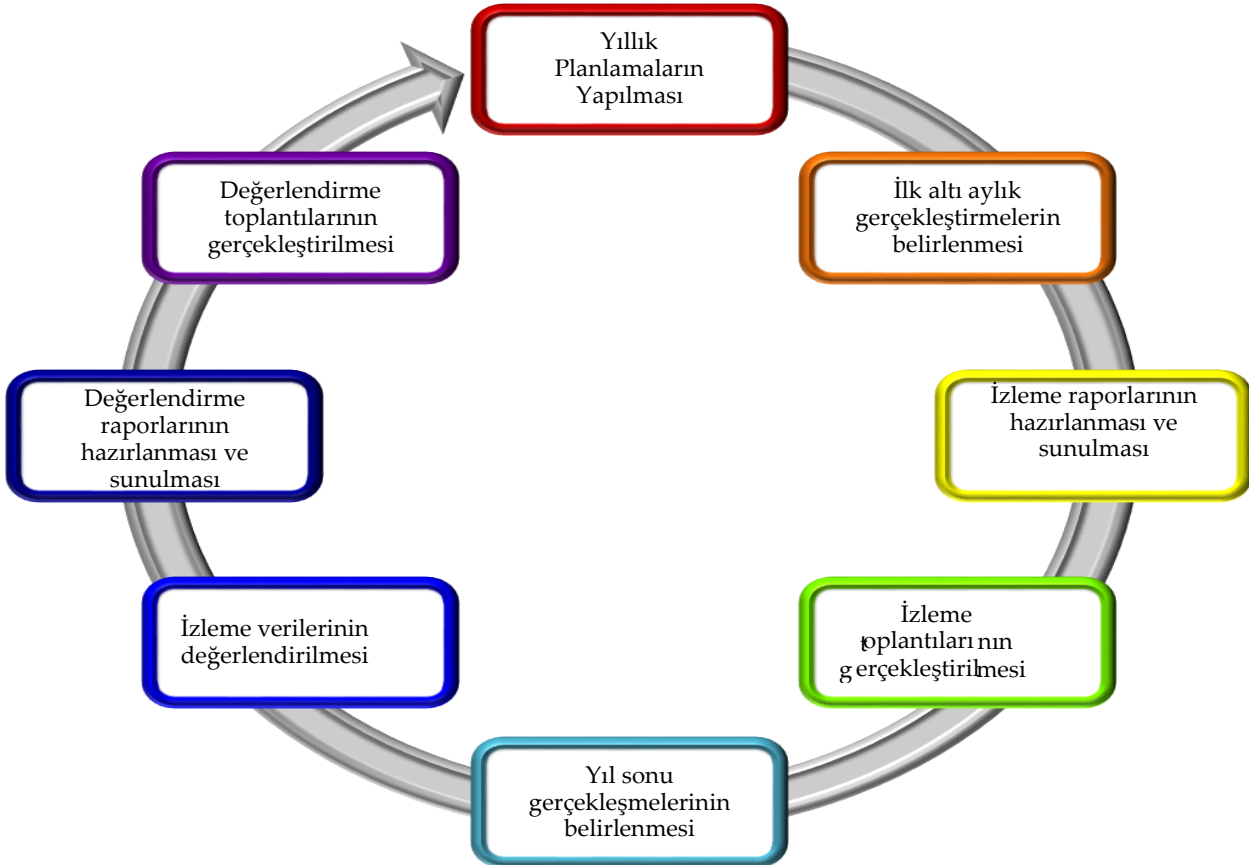


## 10. İZLEME VE DEĞERLENDİRME

Stratejik planlar, kuruluşların mevcut durumlarını inceleme, okul kaynaklarını etkili, ekonomik ve verimli kullanma, eğitim programları, ilgili mevzuat ve benimsedikleri temel ilkeler çerçevesinde geleceğe ilişkin misyon ve vizyonların oluşturma, stratejik amaçlar ve ölçülebilir hedefler saptama, performanslarını önceden belirlenmiş olan göstergeler doğrultusunda ölçme ve bu süreci izleme ve değerlendirmesini yapmak amacı ile yapılmaktadır.

Bu bağlamda; amaçlara ulaşabilmek için oluşabilecek riskler tespit edilerek gerekli tedbirlerin alınması sağlanacaktır. Stratejik plan değerlendirme raporu için belirlenmiş olan amaç ve bu amaçları gerçekleştirmek için konulmuş olan hedeflerden sorumlu olan birimlerin belirlenmiş olan sürelerde raporlarını hazırlamaları gerekmektedir.

Şekil 11. Stratejik Plan İzleme ve Değerlendirme Süreci



Bu kapsamda Hacıosmanoğlu İlkokulu 2024-2028 Stratejik Planının uygulanmaya başlanması ile birlikte varlık sebebimiz olan misyonumuzun, ideal geleceğimizi ifade eden

vizyonumuzun ve kurumsal ilkeler, davranış kuralları ve yönetim biçimimizi anlatan temel değerlerimiz, eğitim vizyonu ve MEB'nin ilgili mevzuat ve temel ilkeleri doğrultusunda eğitim-öğretimin iş ve işleyişinin verimli hale getirilmesi, insan kaynaklarının daha etkin kullanımı, nitelikli eğitim koşullarının oluşturulması, öğrenci-veli-öğretmen memnuniyetinin artırılması üzerine çalışmalar yapılacak ve yürütülecek çalışmaları izleme süreci başlayacaktır.

Stratejik Planın uygulanmasından sorumlu bölüm, birim ve sorumlular, plan aşamasında tespit edilmiştir. Planda yer alan amaç ve hedeflere ulaşabilmek ve çalışmaların izleme ve değerlendirmesini yapabilmek için stratejik plan izleme ve değerlendirme görevi "Stratejik Planlama Üst Kurulu"na verilmiştir.

Performans göstergeleri ile ilgili eylemlerin belirlendiği ve hedeflendiği şekilde gerçekleştirilip gerçekleştirilmediğini ve beklenen çıktıların alınıp alınmadığını ortaya koymak amacı ile okulumuz stratejik planı izleme ve değerlendirme çalışmaları, 5 yıllık stratejik planın izlenmesi ve 1 yıllık gelişim planının izlemesi olarak iki aşamada gerçekleşecektir. Stratejik amaçlar, hedefler, stratejik eylemlerin gerçekleşmesi konusundaki açıklamalar, yorumlar ve mevcut durum hakkında bilgileri içeren raporlar sorumlu birimler tarafından hazırlanacaktır.

Yılın tamamını kapsayan ikinci izleme sürecinde; stratejik planlama ekibi tarafından ilgili birimlerden sorumlu oldukları göstergeler ile ilgili yılsonu gerçekleşme durumlarına ait veriler toplanarak analiz edilecektir. Yılsonu gerçekleşme durumları, varsa gösterge hedeflerinden sapmalar ve bunların nedenleri Okul Müdürü başkanlığında ilgili birimler tarafından değerlendirilerek gerekli tedbirlerin alınması sağlanacaktır. Ayrıca, stratejik planın yıllık izleme ve değerlendirme raporu hazırlanarak paydaşlar ile paylaşılacaktır.

İzleme ve değerlendirme ekibi, birimlerden gelen raporların stratejik planda yer alan amaç ve hedeflerle ne derece örtüştüğünü;

- Ne yaptık?
- Başardığımızı nasıl anlarız?
- Uygulama ne kadar etkili oluyor?
- Neler değiştirilmelidir?
- Gözden kaçan unsurlar var mıdır?

Sorularını da dikkate alarak bir rapor halinde Stratejik Planlama Üst Kurulu'na

sunacaktır. Stratejik Planlama Üst Kurulu, gelen raporlar doğrultusunda birimlere, geri bildirimler yapacaktır. Bu aşamada eksiklikler ve aksayan taraflar her evrede belirlenerek düzeltici önlemler alınacaktır.

Hacıosmanoğlu İlkokulu performans değerlendirme kavramı statik anlamda bir değerlendirme faaliyeti olarak değil de, dinamik bir süreç olarak ele alınacak, çalışanların performanslarını planlama, değerlendirme ve geliştirmeyi amaçlayan ve konuya daha geniş açıdan yaklaşan bir sistem olarak değerlendirilecektir.

Hacıosmanoğlu İlkokulu'nun performansı; "Stratejik amaç ve hedeflerine, belirlenen performans göstergelerine ne kadar ulaşıldığı, performansın sürekli izlenmesi ve gerekli iyileştirmelerin gerçekleştirilmesi aktivitelerinin bir bütün halinde ele alınma durumu, faaliyetlerin ne kadar iyi yapıldığı, yapılan işlerin belirlenen amaçlara ve okulun performansına katkısı, hedef ve stratejilere uygunluğu, kurumda yaşanan gelişmeler hangi yöne doğru gidiyor, temel ilkelere herhangi bir sapma var mı?" gibi temel sorulara cevap verebilecek şekilde ölçülecektir.

Hacıosmanoğlu İlkokulu'nda stratejik planın izlenmesi ve gözden geçirilmesi şu şekilde gerçekleştirilecektir:

- Stratejik plan amaç ve hedeflerinin gerçekleşme düzeyleri periyodik olarak incelenecektir.
- Hacıosmanoğlu İlkokulu stratejik planının gerçekleşme düzeyinin tam olarak belirlenmesi, sorun alanlarının tespit edilip zamanında müdahale edilebilmesi; gelişmelerin sağlıklı bir şekilde takibi amacıyla plan kapsamında yapılan çalışmaları içeren "faaliyet raporları" hazırlanacaktır.
- Böylece kurumsal performansın ölçülmesine olanak tanınacaktır. Performans hedeflerine ulaşmak için kullanılan yöntem ile yürütülen çalışmaların ve bunlardan elde edilen sonuçların değerlendirilmesi, Bartın İl Milli Eğitim Müdürlüğü strateji geliştirme şubesinde gerçekleştirilecektir.
- İzleme raporları da göz önünde bulundurularak uygulama sonuçlarının amaç ve hedeflere kıyasla ölçülmesi, belirlenen amaç ve hedeflerin tutarlılık ve uygunluğunun karşılaştırmalı bir analizi yapılması sağlanacaktır.
- Hacıosmanoğlu İlkokulu izleme ve değerlendirme çalışmaları ile ilgili faaliyet raporunu Haziran ayında Bartın İl Milli Eğitim Müdürlüğü'ne sunacaktır.

Haziran ayı verilerine göre oluşturulacak rapor, süreci iyileştirme, sorun alanlarını

belirleyip çözüm geliřtirmede bir sonraki yılın alıřmalarına rehberlik edecektir.

**Tablo 35.** İzleme ve Deęerlendirme Tablosu

İzleme Deęerlendirme Dönemi	Gerekleřtirilme Zamanı	İzleme Deęerlendirme Dönemi Süre Açıklaması	Zaman Kapsamı
Okulun/kurumu Birinci İzleme-Deęerlendirme Dönemi	Her yılın Aralık ayı ierisinde	<ol style="list-style-type: none"><li>1. Adım- Okulun/kurumun Strateji Geliřtirmeden sorumlu birimi tarafından okulun/kurumun ilgili birimlerden ama ve hedef performans göstergelerinin gerekleřme durumları hakkında veriler toplanması ve stratejik plan hazırlama ekibine verilerin sunulması,</li><li>2. Adım- Stratejik plan hazırlama ekibi tarafından veriler doęrultusunda ama ve hedeflerin gerekleřme düzeyleri ile ilgili rapor hazırlanması,</li><li>3. Adım - Hazırlanan raporun Stratejik Plan Üst Kuruluna sunulması ve Stratejik Plan Üst Kurulu tarafından deęerlendirilerek iyileřtirme ve çözüm önerilerini ieren raporun hazırlanması</li><li>4. Adım - Stratejik Plan Üst Kurulu tarafından hazırlanan raporun, okulun/kurumun ilgili birimleriyle paylařılması ve iyileřtirme alıřmalarının yapılması.</li></ol>	Temmuz- Aralık dönemi
Okulun/kurumun İkinci İzleme-Deęerlendirme Dönemi	Her yılın Haziran ayı ierisinde	<ol style="list-style-type: none"><li>1. Adım- Okulun/kurumun Strateji Geliřtirmeden sorumlu birimi tarafından okulun/kurumun ilgili birimlerden ama ve hedef performans göstergelerinin gerekleřme durumları hakkında veriler toplanması ve stratejik plan hazırlama ekibine verilerin sunulması,</li><li>2. Adım - Stratejik plan hazırlama ekibi tarafından veriler doęrultusunda ama ve hedeflerin gerekleřme düzeyleri ile ilgili rapor hazırlanması,</li><li>3. Adım - Hazırlanan raporun Stratejik Plan Üst Kuruluna sunulması ve Stratejik Plan Üst Kurulu tarafından deęerlendirilerek iyileřtirme ve çözüm önerilerini ieren raporun bir sonraki eęitim-öęretim döneminde yol gösterici olarak kullanmak üzere hazırlanması.</li><li>4. Adım – Okul Stratejik Plan Üst Kurulu tarafından hazırlanan raporun Bartın İl Milli Eęitim Müdürlüęü’ne gönderilmesi.</li></ol>	Ocak- Haziran dönemi

**Tablo 36. İzleme ve Değerlendirme Tablosu**

2024-2025 Eğitim Öğretim Yılı Stratejik Plan İzleme ve Değerlendirme Tablosu					
<b>A1</b>	.....				
<b>H1.1</b>	.....				
<b>Hedef 1.1 Performansı</b>	% 88*				
<b>Sorumlu Birim</b>	.....				
<b>Performans Göstergesi</b>	Hedefe Etkisi (%)	Plan Dönemi Başlangıç Değeri *(A)	İzleme Dönemindeki Yıl Sonu Hedeflenen Değer (B)	İzleme Dönemindeki Gerçekleşme Değeri (C)	Performans (%) (C-A)/(B-A)
<b>PG 1.1.1</b> .....	60	0	1	1	100
<b>PG 1.1.2</b> ..... <b>oranı (yüzde)</b>	40	25	75	60	70
Hedefe İlişkin Değerlendirmeler					
2024-2025 eğitim öğretim yılında PG 1.1.1 için performansın %100 oranında gerçekleştiği görülmektedir. 2024-2025 eğitim öğretim yılında PG 1.1.2 için performansı %70 oranında gerçekleştiği göz önünde bulundurularak ..... faaliyetlerine katılımının artırılması için sınıf rehber öğretmenleri aracılığıyla telefon görüşmeleri yapılması planlanmıştır.					

\* 2024-2028 dönemini kapsayan stratejik plan için 2023 yılsonu değeridir.

\*\*Her yılın ilk altı ayında, ilgili hedefe ait performans göstergelerinin performans düzeyi dikkate alınarak izlemenin yapıldığı yılın sonu itibarıyla hedeflenen değere ulaşıp ulaşılamayacağını analizi yapılır. Hedeflene değere ulaşılmasını engelleyecek hususlar ve riskler varsa değerlendirilir. Hedeflenen değere ulaşılmasını sağlayacak temel tedbirler kısaca yer verilir.

\*PG 1.1.1'in performansının hedefe etkisinin çarpımı ile PG 1.1.2'nin performansının hedefe etkisinin çarpımları sonucunun toplanmasıyla elde edilir.

$$(%100 \times \%60) + (%70 \times \%40) = \%60 + \%28 = \%88$$

**Haciosmanođlu İlkokulu M¼d¼rl¼đ¼**  
**Stratejik Plan Hazırlama Ekibi**

S.No	Adı-Soyadı	¼nvanı	¼mza
1	Recep ARDIÇ	M¼d¼r Yardımcısı	
2	Yavuz Selim G¼M¼Ş	İngilizce Öğretmeni	
3	Metin ARTAR	Sınıf Öğretmeni	
4	Ozan AYHAN	Sınıf Öğretmeni	
5			
6			
7			
8			

Şenol ARSLAN  
Okul M¼d¼r¼

O L U R  
...../.../2024  
Ramazan AŞCI  
İl Milli Eğitim M¼d¼r¼

